



**KARACADAĞ**  
KALKINMA AJANSI • DEVELOPMENT AGENCY

# 2014 YILI MALİ DESTEKLERİ PROGRAMLAMA BELGESİ

PLANLAMA PROGRAMLAMA VE KOORDİNASYON BİRİMİ

01.08.2013, Diyarbakır



## İÇİNDEKİLER

1. GİRİŞ .....	2
2. 2014 YILI İÇİN ÖNERİLEN MALİ DESTEK PROGRAMLARI.....	2
2.1 KOBİ Mali Destek Programı.....	4
2.1.1 Gerekçesi ve Amacı .....	4
2.1.2 TRC2 Bölgesi 2014-2023 Taslak Bölge Planı Öncelikleri İle Uyumu.....	14
2.1.3 Program Öncelikleri .....	15
2.1.4 Örnek Proje Konuları .....	15
2.1.5 Uygun Başvuru Sahipleri .....	16
2.1.6 Programın Bütçesi ve Destek Miktarları.....	16
2.2 Sanayi Altyapısı Mali Destek Programı .....	17
2.2.1 Gerekçesi ve Amacı .....	17
2.2.2 TRC2 Bölgesi 2014-2023 Bölge Planı Öncelikleri ile Uyumu.....	21
2.2.3 Program Öncelikleri .....	21
2.2.4 Örnek Proje Konuları .....	22
2.2.5 Uygun Başvuru Sahipleri .....	22
2.2.6 Programın Bütçesi ve Destek Miktarları.....	23
2.3 Yenilenebilir Enerji Mali Destek Programı.....	23
2.3.1 Gerekçesi ve Amacı .....	23
2.3.2 TRC2 Bölgesi 2014-2023 Bölge Planı Öncelikleri ile Uyumu.....	25
2.3.3 Program Öncelikleri .....	25
2.3.4 Örnek Proje Konuları .....	25
2.3.5 Uygun Başvuru Sahipleri .....	26
2.3.6 Programın Bütçesi ve Destek Miktarları.....	27
3. SOSYAL KALKINMA .....	27
4. CAZİBE MERKEZLERİNİ DESTEKLEME PROGRAMI .....	29
5. GENEL DEĞERLENDİRME.....	31
KAYNAKÇA.....	33
EK 1: TRC2 BÖLGESİ STRATEJİK SEKTÖRLER.....	34
EK 2: NACE KODLARINA GÖRE DESTEK VERİLECEK SEKTÖRLER VE ALT SEKTÖRLER	35
EK 3: TRC2 BÖLGESİNDEKİ DİĞER KURUMLARIN DESTEKLERİ.....	46



# 2014 YILI MALİ DESTEK PROGRAMLARI İÇİN ÖNERİLER

## 1. GİRİŞ

08.11.2008 tarih ve 27048 sayılı Resmi Gazete’de yayımlanarak yürürlüğe giren Kalkınma Ajansları Proje ve Faaliyet Destekleme Yönetmeliğinin 6’ncı maddesinde belirtildiği üzere, Ajanslar tarafından söz konusu yönetmelik çerçevesinde sağlanacak desteklere ilişkin ilke ve kurallar; ulusal plan ve stratejiler, bölge plan ve programları ile Ajansın yıllık çalışma programında belirtilen öncelikler doğrultusunda oluşturulur.

Bu bağlamda, bu rapor; Karacadağ Kalkınma Ajansı’nın 2014 yılında ilan edeceği mali destek programlarının 2014-2023 Bölge Planı’nda belirtilen gelişme eksenleri ve önceliklere uyumlu olarak tasarlanması için hazırlanmış olup Ajans Yönetim Kurulu için öneri mahiyetindedir.

## 2. 2014 YILI İÇİN ÖNERİLEN MALİ DESTEK PROGRAMLARI

2011-2013 Bölge Planı ve Mevcut Durum Analizi çalışmaları kapsamında yapılan analitik çalışmalar ile 2014-2023 Bölge Planı için gerçekleştirilen katılımcı faaliyetler, bölgedeki kurum/kuruluşlarından temin edilen ve bölgenin mevcut durumunu yansıtan veriler, ekonomik, sosyal ve mekânsal analizleri kapsayan TRC2 Bölgesi Mevcut Durum Raporu, Analiz ve Genel Değerlendirme Dokümanı ile TRC2 Bölgesi Bölge Planı (2014-2023) hedefleri doğrultusunda; Bölgede uygulanan/uygulanması devam eden program/projeler ile hibe ve/veya kredi desteği veren kurumların destekleri<sup>1</sup> de göz önüne alınarak;

Karacadağ Kalkınma Ajansı’nın 2014 yılında,

- a) KOBİ Mali Destek Programı,
- b) Sanayi Altyapısı Mali Destek Programı,
- c) Yenilenebilir Enerji Mali Destek Programı,

olmak üzere üç mali destek programı için proje teklif çağrısına çıkması önerilmektedir.

Bölgede turizm altyapısının geliştirilmesi için Karacadağ Kalkınma Ajansı tarafından 2010, 2011 ve 2013 yıllarında 3 kez mali destek programı uygulanmış; bölgenin doğal, tarihi ve kültürel değerlerinin turizme kazandırılmasına yönelik 20.600.000 TL hibe desteği verilmiştir. Hâlihazırda bu programlar kapsamında destek verilen projelerin bir kısmı tamamlanmış, bir kısmının da uygulama,

<sup>1</sup> Bölgedeki kurum ve kuruluşların destekleri hakkında ayrıntılı bilgi için bkz. EK-3.



T.C.  
KARACADAĞ KALKINMA AJANSI  
Planlama Programlama ve Koordinasyon Birimi

izleme ve değerlendirme süreçleri devam etmektedir. Söz konusu Programlar önemli projeler uygulanmaya başlanmış, turizm altyapısında gelişmeler kaydedilmiş ve bu konuda bölge kurum ve kuruluşları ile özel sektör nezdinde farkındalık artırılmıştır.

Bunun yanında bu dönemde Karacadağ Kalkınma Ajansının girişimleri ile Diyarbakır ve Şanlıurfa'da uygulanan *Cazibe Merkezlerini Desteklerini Programı* (CMDP) “turizm” odaklı olarak yürütülmeye başlanmıştır. CMDP kapsamında yürütülen projeler devam etmektedir. Kültür ve turizm alanında Ajansın önceki yıllarda uyguladığı Turizm Altyapısı Mali Destek Programları, CMDP kapsamında devam eden projeler, Kültür ve Turizm Bakanlığı, Vakıflar Genel Müdürlüğü, Valilik ve Belediyelerin yürüttüğü proje ve faaliyetler ile Ajansın gelir kaynakları göz önünde bulundurulduğunda 2014 yılı **içerisinde turizm altyapısının geliştirilmesi için küçük altyapı mali destek programı teklif çağrısına çıkılması önerilmemektedir.**

Son yıllarda Bölgemizde dikkate değer ekonomik gelişmeler kaydedilmektedir. Ancak, sosyal göstergeler açısından önemli sorunlar olduğu bilinen bir gerçektir. Bölgede sosyal kalkınmanın gerçekleştirilmesi amacıyla, hâlihazırda Aile ve Sosyal Politikalar Bakanlığı, Gençlik ve Spor Bakanlığı, Sosyal Yardımlaşma ve Dayanışma Vakıfları, Kalkınma Bakanlığı (SODES Programı) GAP BÖLGE Kalkınma İdaresi, yerel yönetim ve sivil toplum kuruluşları tarafından çeşitli proje ve faaliyetler uygulanmaktadır.

Kalkınma Bakanlığınca TRC2 Bölgesinde 2008 yılından bu yana yürütülen SODES Programı kapsamında; 2008-2011 döneminde istihdam, kültür-sanat-spor ve sosyal içerme konularında Şanlıurfa ilinde 352 adet projeye 41.582.354 TL, Diyarbakır'da 246 adet projeye 40.507.840 TL kaynak aktarılmıştır. 2013 ve 2014 yılları SODES Programları için de Şanlıurfa'da sırasıyla 13 milyon TL ve 12 milyon TL, Diyarbakır'da ise sırasıyla 10,9 milyon TL ve 11 milyon TL kaynak kullanılması planlanmaktadır.

2014 yılı Mali Destek Program Önerilerinin tasarlanması sürecinde, diğer Kalkınma Ajanslarının uyguladığı Sosyal Kalkınma Programları ve bu programlar kapsamında desteklenen projeler de incelenmiştir. Bu incelemelerde, diğer Kalkınma Ajanslarının uyguladığı Sosyal Kalkınma Programları kapsamında destek verilen projelerin, büyük ölçüde SODES Programı kapsamında desteklenen projelerle aynı olduğu tespit edilmiştir.

Bu nedenle, 2014 yılı içerisinde Ajansımız tarafından “sosyal kalkınma” alanında proje teklif çağrısına çıkılmasının, SODES Programı başta olmak üzere yukarıda belirtilen kurum ve kuruluşların



çalışmalarıyla mükerrerlik oluşturacağı ve kaynak israfına yol açabileceği değerlendirildiğinden, Sosyal Kalkınma Mali Destek Programı uygulanması önerilmemektedir.

Önerilen üç adet Mali Destek Programı için gerekçelendirme, TRC2 Bölgesi 2014-2023 Bölge Planı taslağında yer alan gelişme eksenleri, amaç ve öncelikler ile uyumu, program öncelikleri, örnek proje konuları ve uygun başvuru sahipleri ile ilgili ayrıntılı bilgiye aşağıda yer verilmiştir.

## **2.1 KOBİ Mali Destek Programı**

Bu program kapsamında, TRC2 Bölgesinde imalat sanayi ve turizm sektörlerinde faaliyette bulunan küçük ölçekli işletmeler ile kar amacı güden kooperatif ve diğer gerçek ve tüzel kişilere yönelik mali destek verilmesi önerilmektedir.

### **2.1.1 Gerekçesi ve Amacı**

#### **a) İmalat Sanayi**

Sanayi sektörü; bölgelerin üretkenlik durumu, ekonomik büyümesi, istihdam kapasitesi ve toplumsal refahı bakımından önem taşımaktadır. TRC2 Bölgesi, birincil üretimde büyük potansiyele sahipken, bu potansiyelini ikincil üretime yeteri kadar geçirememekte ve katma değer yaratamamaktadır. Ancak son yıllardaki gelişmeler ve bölgesel teşviklerle birlikte imalat sanayide pozitif yönde bir gelişme eğilimi görülmektedir. Bölgede, özellikle 2000'li yıllarla birlikte ve 2008 yılı sonrasında açılan sanayi işletmelerinin sayısında ciddi artışlar görülmektedir. Buna paralel olarak bölge ihracatı da hızlı bir yükseliş göstermektedir.

Bölge ekonomisinde hizmetler sektörü ülke ortalamasına yakın seyrederken, sanayi sektörü payı yetersiz kalmaktadır. Sanayi sektörü; ekonomilerde hizmetler ve tarım sektöründe gelişmeyi tetikleyen, yüksek miktarda katma değer üretebilen ve ekonominin rekabet gücünü artıran bir sektördür. Bu nedenle, bölge ekonomisinin güçlendirilmesi, gelir düzeyinin ve rekabet gücünün artırılması için imalat sanayinin geliştirilmesi gerekmektedir.

Yapılan ekonomik analizler sonucunda; Diyarbakır ve Şanlıurfa illerinde yoğunlaşan sektörler, bu sektörlerin kümelenme potansiyeli ve bölgede üretilen ürünlerin ihracatta rekabetçilik durumları analiz edilmiş, bölgenin öncü ve rekabetçi sektörleri tespit edilmiştir. Bölge sanayisinin geliştirilmesi için bölgede yığılma ve uzmanlaşmaların teşviki, bu sayede imalat sanayinde yığılma ve ölçek ekonomilerinden faydalanılması gerekmektedir. Bu doğrultuda, sanayi işletmelerinin üretim maliyetleri azalmakta, üretim kapasiteleri artmakta ve rekabet güçleri yükselmektedir. Yığılma ekonomileri ile işletmeler; ortak altyapı, ortak hammadde ve pazar ağlarının kullanılması verimliliğin



ve rekabet gücünün artması ve teknolojik yeniliklere daha hızlı uyum sağlanması gibi olanaklardan yararlanmaktadır.

TRC2 Bölgesi illeri, Kalkınma Bakanlığınca hazırlanan 2011 yılı sosyo-ekonomik gelişmişlik sıralamasına göre, 81 il sıralamasında Diyarbakır 67'inci ve Şanlıurfa ili 73'üncü sırada yer almaktadır. İllerin büyüklük sıralamasına göre Şanlıurfa ilinin 9'uncu, Diyarbakır ilinin ise 12'inci büyük kent olmasına karşın, nüfusun yığıldığı bu merkezlerde sosyo-ekonomik gelişmişlik ve istihdam olanakları yetersiz kalmaktadır.

**Tablo 1- TRC2 Bölgesi İşgücü ve İstihdam Göstergeleri<sup>2</sup> (%), 2011**

Göstergeler (yüzde)	Diyarbakır	Sıra	Şanlıurfa	Sıra	TRC2	Sıra	Türkiye Ort.
İstihdam Oranı	34,9	80	40,5	67	26,8	26	45,4
İşgücüne Katılım Oranı	40,4	80	45,2	63	28,8	26	50
İşsizlik oranı	13,8	2	10,4	13	6,9	16	9,2

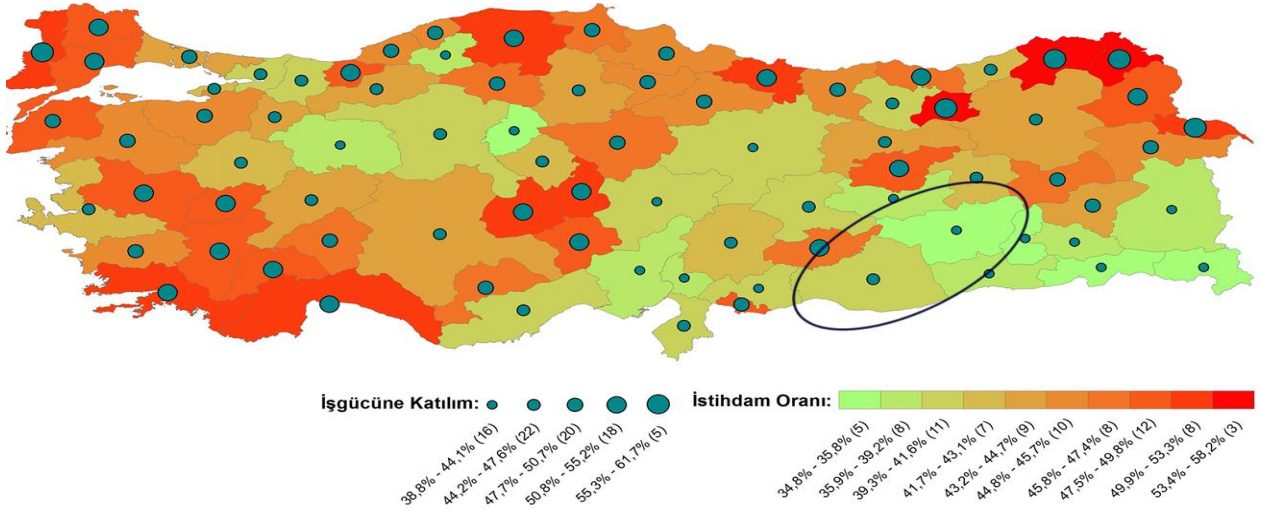
**Kaynak:** TÜİK, 2011; TÜİK, 2012.

TÜİK verilerine göre, 2011 sonunda Diyarbakır, tüm iller içinde en yüksek işsizliğe sahip ikinci il, işgücüne katılım ve istihdam oranı açısından da 80'inci il durumundadır. TRC2 Bölgesi istihdam oranı ve işgücüne katılımında, 2012 yılında 26 düzey 2 bölgesi içinde son sırada, işsizlik oranında da 16'ncı sıradadır. Bunun yanında, TRC2 Bölgesi'nin kadınların işgücüne katılım oranının (% 6,4) en düşük olduğu bölgeler arasında olması, *ekonomik gelişme ve toplumsal refah için önemli sorun alanlarından birini* oluşturmaktadır.

<sup>2</sup>İBBS Düzey 3 iller bazında istihdam verileri için TÜİK Nüfus ve Konut Araştırması 2011 sonuçları kullanılmıştır. Diğer göstergeler TÜİK Hane Halkı İşgücü göstergeleridir.

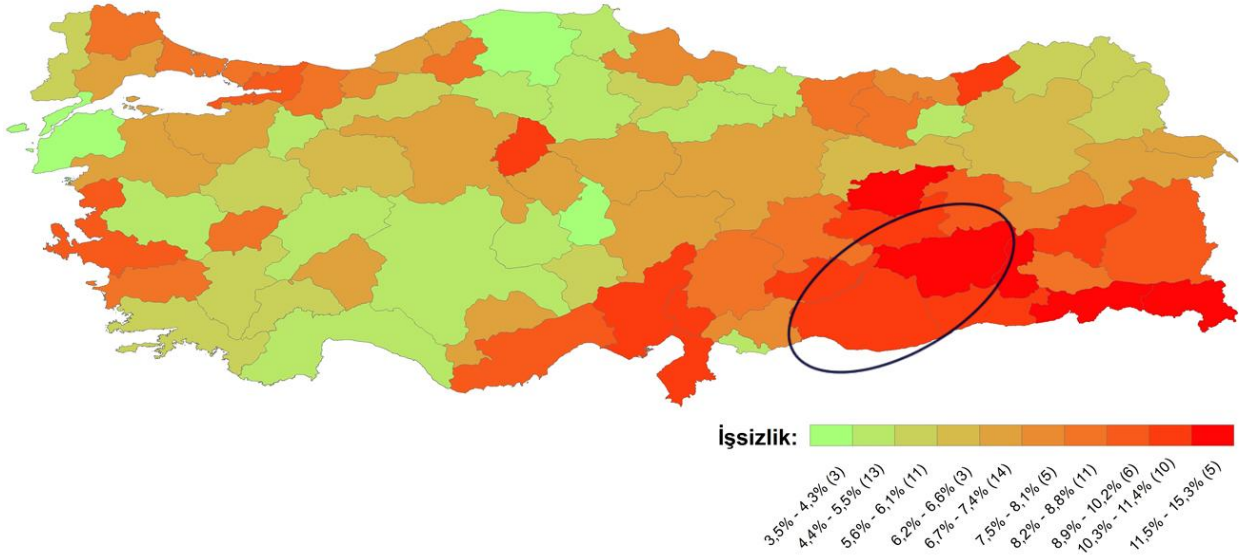


### Harita 1- İllere Göre İşgücüne Katılım ve İstihdam Oranında Diyarbakır ve Şanlıurfa



**Kaynak:** TÜİK, 2011 verileri kullanılarak üretilmiştir.

### Harita 2- İllere Göre İşsizlik Oranında Diyarbakır ve Şanlıurfa

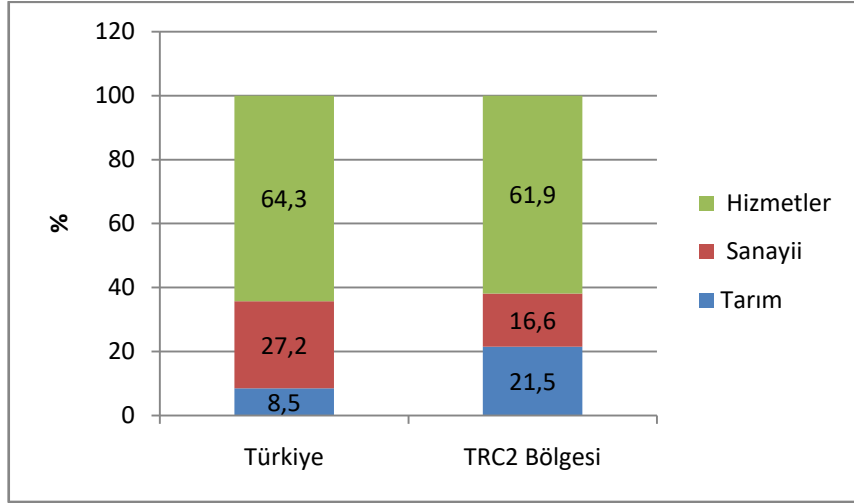


**Kaynak:** TÜİK, 2011 verileri kullanılarak üretilmiştir.

Bölgelerde yaratılan Gayri Safi Katma Değer paylarına göre TRC2 Bölgesi % 1,7'lik oranla Düzey 2 Bölgeleri arasında 17'nci sıradadır. Kişi başına düşen GSKD miktarında TRC2 Bölgesi Düzey 2 Bölgeleri arasında 22'nci sıradadır. Türkiye'de sanayi sektörünün toplam GSKD (2008) içindeki payı % 27,2 iken, TRC2 Bölgesi'nde bu pay sadece % 16,6 olarak gerçekleşmiştir.



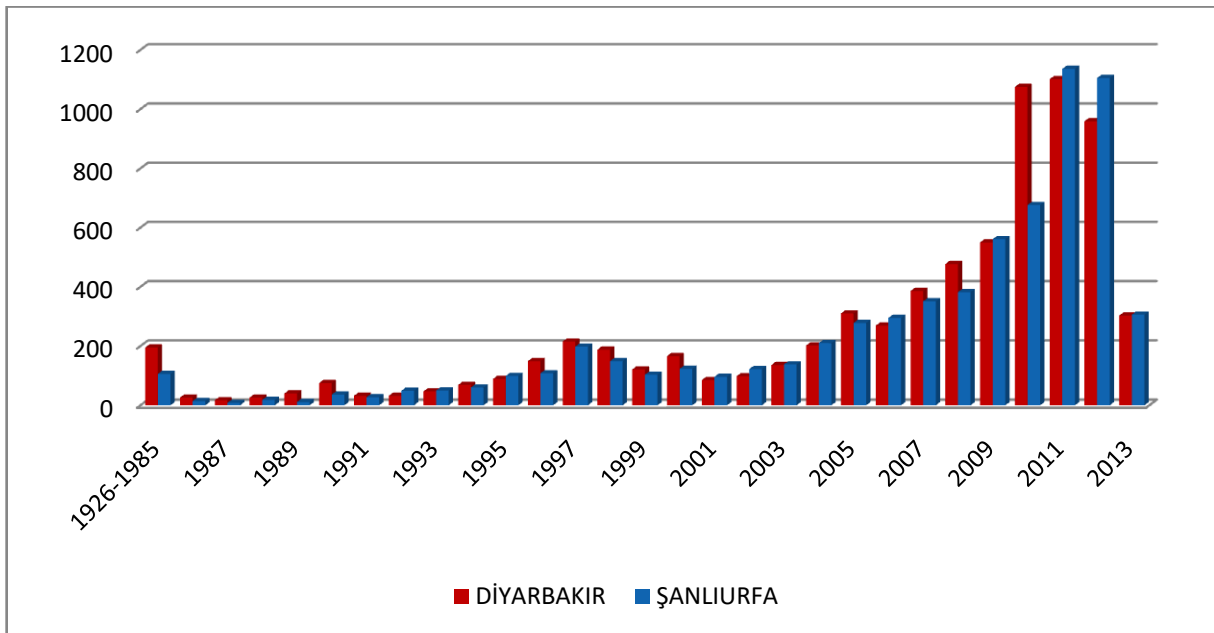
**Grafik 1- TRC2 Bölgesi Sektörlere Göre GSKD Payları (%), 2008**



**Kaynak:** TÜİK, 2012.

Ancak son yıllardaki gelişmeler ve bölgesel teşviklerle birlikte özellikle imalat sanayide pozitif yönde bir gelişme eğilimi görülmekte ve sanayi işletmelerinin sayısı hızla artmaktadır.

**Grafik 2–Sanayi İşletmelerinin Faaliyete Geçme Yıllarına Göre Dağılımı**



**Kaynak:** DTSO, 2013; ŞUTSO, 2013.

Aşağıdaki tablolarda bölge illerinde ekonomik yapı ekonomik faaliyet kollarına göre gösterilmiştir.





**Tablo 2- İstihdamın Ana Faaliyet Kolları İçindeki Dağılımı**

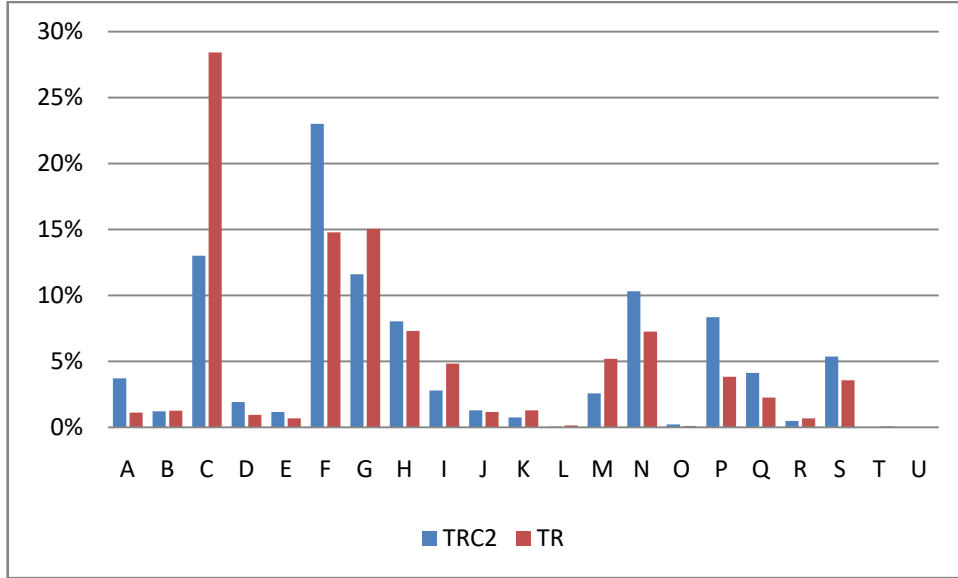
Sektörler		TRC2 Bölgesi			Türkiye	
		İşyeri	İstihdam	Payı	İstihdam	Payı
A	Tarım, ormancılık ve balıkçılık	408	7.335	4%	124.112	1%
B	Madencilik ve taş ocakçılığı	157	2.398	1%	139.151	1%
C	İmalat	2227	25.714	13%	3.135.957	28%
D	Elektrik, gaz, buhar ve iklimlendirme üretimi ve dağıtımı	1766	3.811	2%	105.069	1%
E	Su temini; kanalizasyon, atık yönetimi ve iyileştirme faaliyetleri	96	2.311	1%	74.593	1%
F	İnşaat	2838	45.440	23%	1.630.851	15%
G	Toptan ve perakende ticaret; motorlu kara taşıtlarının ve motosikletlerin onarımı	3941	22.910	12%	1.659.186	15%
H	Ulaştırma ve depolama	1995	15.895	8%	806.149	7%
I	Konaklama ve yiyecek hizmeti faaliyetleri	758	5.506	3%	531.950	5%
J	Bilgi ve iletişim	193	2.545	1%	129.048	1%
K	Finans ve sigorta faaliyetleri	212	1.478	1%	141.588	1%
L	Gayrimenkul faaliyetleri	12	100	0%	16.669	0%
M	Mesleki, bilimsel ve teknik faaliyetler	708	5.101	3%	574.132	5%
N	İdari ve destek hizmet faaliyetleri	1666	20.371	10%	800.896	7%
O	Kamu yönetimi ve savunma; zorunlu sosyal güvenlik	19	428	0%	9.649	0%
P	Eğitim	569	16.501	8%	423.678	4%
Q	İnsan sağlığı ve sosyal hizmet faaliyetleri	387	8.176	4%	248.539	2%
R	Kültür, sanat, eğlence, dinlenme ve spor	140	937	0%	75.135	1%
S	Diğer hizmet faaliyetleri	724	10.586	5%	394.234	4%
T	Hanehalklarının işverenler olarak faaliyetleri; hanehalkları tarafından mal ve hizmet üretim faaliyetleri	2	2	0%	6.842	0%
U	Uluslararası örgütler ve temsilciliklerinin faaliyetleri	5	7	0%	3.511	0%
<b>TOPLAM</b>		<b>18823</b>	<b>197.552</b>	<b>100%</b>	<b>11.030.939</b>	<b>100%</b>

Kaynak: SGK, 2011.



Türkiye ile TRC2 Bölgesi'nin sektörel yapılarına göre en büyük farkın imalat sanayi istihdamında olduğu görülmektedir. Ülke genelinde imalat sanayi istihdamı toplam sektörel büyüklüğün % 28'ini alırken, TRC2 Bölgesinde bu oran % 13'e düşmektedir.

**Grafik 2- Türkiye'de ve TRC2 Bölgesinde İstihdamın Sektörel Dağılımı**



**Kaynak:** SGK, 2011.

Diyarbakır – Şanlıurfa illerinin ekonomilerinde stratejik sektörlerin belirlenmesi için yapılan Yoğunlaşma Katsayısı (LQ) Analizi sonuçlarına göre; 2008-2011 döneminde Diyarbakır'da uzmanlaşmış ve yoğunlaşmasını artıran imalat sanayi sektörleri; **makine ve ekipman kurulumu, gıda imalatı, ağaç ve ağaç ürünleri imalatı, metalik olmayan ürünler imalatı** sektörleridir. Bu dönemde yükselişe geçen ve uzmanlaşma yolunda olan sektörler başta **mobilya imalatı** ve **giyim eşyaları imalatı** olmak üzere **tekstil ürünleri imalatı, elektrikli teçhizat imalatı** ile **makine ve ekipman imalatı** olarak görülmektedir. 2008-2011 döneminde Şanlıurfa'da yoğunlaşmasını artıran uzmanlaşmış imalat sanayi sektörleri; **makine ve ekipman imalatı, gıda ürünleri imalatı, metalik olmayan ürünler imalatı ile makine ve ekipman kurulumu ve onarımı** sektörleridir. Bu dönemde yükselişe geçen ve gelişen sektörler başta **mobilya imalatı** olmak üzere, **ana metal sanayi, fabrikasyon metal ürünleri imalatı** ile **kauçuk ve plastik ürünler imalatı** sektörleridir.

Bölgenin ihracatta rekabetçi sektörlerinin tespiti için 2012 yılı ihracat verileri ile 2008-2012 yılları arasındaki değişim değerleri kullanılarak yapılan Açıklanmış Karşılaştırmalı Üstünlükler Analizi sonuçlarına göre; Diyarbakır'da rekabetçi üstünlüğe sahip ürünler sırasıyla **gıda ürünleri ve içecek ürünleri, taşocakçılığı ve diğer madencilik, metalik olmayan diğer mineral ürünleri, başka yerde sınıflandırılmamış elektrikli makine ve cihazlar ile metal cevherleri**; Şanlıurfa'da ise **elektrikli**

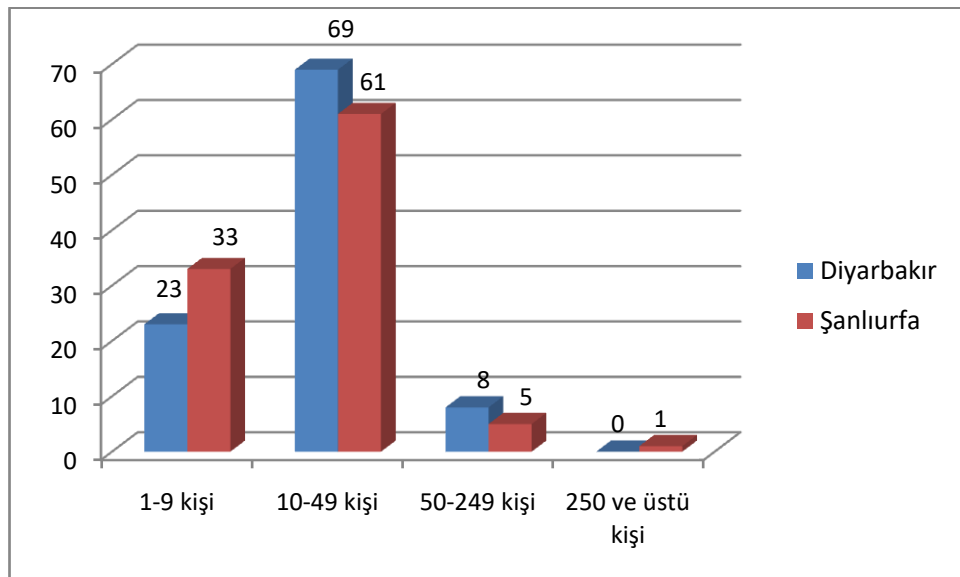


*makine ve cihazlar, tarım ve hayvancılık, gıda ürünleri ve içecek sektörleri* ile kağıt ve kağıt ürünleri, plastik ve kauçuk ürünleridir. İhracatta rekabet gücü yükselen sektörleri ise Diyarbakır'da sırasıyla *tarım ve hayvancılık, ana metal sanayi, kimyasal madde ve ürünler, tekstil, mobilya, elektrikli makine ve cihazlar, metal eşya sanayi* ürünleri ile Şanlıurfa'da sırasıyla *mobilya ürünleri, ağaç ve mantar ürünleri, başka yerde sınıflandırılmamış makine ve teçhizat*, motorlu kara taşıtları ve römorklardır.

Yeni istihdam alanları yaratarak işsizliğin azaltılmasındaki rolleri ve piyasa koşullarındaki değişimlere hızlı uyum sağlayabilen esnek üretim yapıları ile Küçük ve Orta Ölçekli İşletme (KOBİ)'ler, ülke ve bölge ekonomisi için büyük önem taşımaktadır. TRC2 Bölgesi'nde hizmetler ve sanayi sektöründeki işletmelerin tamamına yakını KOBİ niteliğindedir. TRC2 Bölgesindeki işletmelerin istihdam sayısına göre büyüklüklerine bakıldığında, istihdam kapasitesi 250'nin altında olan işletme sayısı Diyarbakır ilinde **10.680**, Şanlıurfa ilinde **8.143**, Türkiye genelinde ise **1.432.583**'tür. Toplam işletme sayısı ile karşılaştırıldığında Bölgede ve Türkiye genelinde işletmelerin % **99,9**'u KOBİ tanımına girmektedir. Bu işletmeler Diyarbakır'da istihdamın % 92'sini, Şanlıurfa'da % 81'ini Türkiye genelinde ise % 82'sini sağlamaktadır.

Bölgedeki KOBİ'ler, genel olarak, mikro ve küçük ölçekli işletmeler şeklindedir. Bu **KOBİ**'ler finansmana erişim, planlama, pazarlama sorunları başta olmak üzere, teknolojik altyapının yetersizliği, düşük üretim kapasitesi ile Ar-Ge faaliyetlerinin düşüklüğü, **kurumsallaşamama** ve finansal kaynak veya fonları bulma ve yönetmede karşılaşılan diğer sorunlar nedeniyle istenen verimlilik düzeyinde çalışmamakta, yeterli düzeyde katma değer ve istihdam yaratamamaktadırlar.

**Grafik 4– Bölgede Sanayi İşletmelerinin Çalışan Sayısına Göre Yüzde Dağılımı**





**Kaynak:** Bilim Sanayi ve Teknoloji Bakanlığı, 2012.

Yukarıdaki grafikten de görüleceği üzere, TRC2 Bölgesi'nde sanayi sektöründeki işletmelerin % 99'unun istihdam sayısı 250 kişinin altında olup KOBİ sınıfına girmektedir. On kişiden az personel istihdam eden işyerlerinin Şanlıurfa'da daha fazlayken, Diyarbakır'da küçük ölçekli sanayi işletmesi sayısı yüzdesinin daha fazla olduğu görülmektedir. 50-249 kişi aralığında istihdama sahip işletme sayısının yüzdesinin düştüğü ve büyük ölçekli işletme sayısının sanayi işletmeleri içindeki payının yüzde 1'in altında olduğu görülmektedir.

TRC2 Bölgesi ihracatı 2002 yılında 13,8 milyon dolar iken, 2012 yılında 309,1 milyon dolar olmuştur. İhracatın 11 yıldaki artışı 22 kattan daha fazladır. Türkiye'de ve TRC2 Bölgesinde ihracattaki artışa paralel olarak ihracatçı firma sayısı da artış göstermiştir. Türkiye'de 2002 yılına göre ihracatçı firma sayısında % 78, TRC2 Bölgesinde ise % 483 artış olmuştur. Ancak bölge illerinin ihracatı ülke ihracatı içinde çok küçük bir paya sahiptir. İhracat sıralamasında (2012) Düzey 2 Bölgeleri arasında 23'nci sırada bulunan Bölgenin, Türkiye'deki toplam ihracat içindeki payı sadece binde 2 civarındadır.

**Tablo 2- İhracata İlişkin Göstergeler, 2012**

	Şanlıurfa	Diyarbakır	TRC2 Bölgesi	Türkiye
Kişi Başı İhracat (Dolar)	63	125	92	2.016
İhracat Sıralaması	45	34	23	-
İhracat / GSYİH (%)	0,01	0,03	0,04	19,4
İhracat Yapılan Ülke Sayısı	54	66	80	222
Türkiye İhracatına Oranları (%)	0,07	0,13	0,2	-

**Kaynak:** TÜİK, 2012.

Bölge illerinde ihracatın yarısının Irak'a yapılmasına karşın, Türkiye'nin Irak'a gerçekleştirdiği ihracat içinde bölgemizin payı % 1'in altında almaktadır. Başta Irak olmak üzere Ortadoğu Ülkeleri ile ticari ilişkilerin artmasına karşın; bölgedeki KOBİ'ler, pazarlama kapasitelerinin düşük olması nedeniyle bu fırsatı yeterince değerlendirememektedir. KOBİ'lerin **dış ticaret** bilincinin oluşturulması ve geliştirilmesi, dışa açılmaları ve uluslararası pazarlara yönelmeleri gerekmektedir.

Bölgedeki KOBİ'lerin **Ar-Ge** ve **yenilikçilik** kapasitesi oldukça düşüktür. KOBİ'ler sınai mülkiyet hakları konusunda da ülke ortalamalarının çok gerisinde kalmaktadır. Son 14 yılın istatistiklerine bakıldığında patent sayısı, faydalı model, endüstriyel tasarım ve marka tescil sayılarında Bölgenin ülke içindeki payı binde 1'ler seviyesindedir.



Bölgede finansal derinliğin az olması, bu alanlarda tecrübe birikiminin yetersiz olması gibi nedenler işletmelerin **finansmana erişimini** zorlaştırmaktadır. Bunun neticesinde, KOBİ'ler kendi öz sermayeleri ile yatırım ve işletme sermayelerinin tamamını karşılamaya çalışmakta ve sonuçta; rekabet gücü düşük ve çok kırılgan bir durumda, günümüz değişken piyasa koşulları ile karşı karşıya kalmaktadırlar. Bölgede son yıllarda gelişmekte olan **girişimcilik**; istihdam olanaklarının artırılması, yeni iş ve yatırım alanlarının oluşturulması bakımından önem taşımaktadır. Bölgede girişimciliğin desteklenerek yeni iş alanları ve istihdam olanaklarının yaratılması, böylece bölgedeki üretim ve katma değer artırılması gerekmektedir. Bölgedeki girişimlerin nitelikli bir yapıya kavuşturulup büyümelerinin sağlanması, bölgesel ekonomik gelişmenin sürdürülebilirliği açısından da önem taşımaktadır.

Küreselleşme süreci ile birlikte ekonomide **rekabetçilik**, tüm dünyada ön plana çıkmıştır. Ekonomilerin serbest pazar koşullarında ayakta kalmaları, rekabet güçlerini artırmalarına bağlıdır. Uzmanlaşma ve yüksek katma değerli mal veya hizmet üretebilme yeteneği rekabet edebilirliğin en önemli şartları durumundadır.

**KOBİ Mali Destek Programı** ile TRC2 Bölgesi'nde imalat sanayideki KOBİ'lerin kurumsallaşma çalışmalarının desteklenerek fiziki ve beşeri altyapılarının desteklenmesi, finansal kaynaklara erişimlerinin artırılması, planlama ve pazarlama konularındaki kapasitelerinin geliştirilmesi, yüksek katma değerli mal üretim kapasitesinin artırılması, yeni iş ve istihdam alanlarının oluşturulması, yenilikçilik ve Ar-Ge faaliyetlerinin desteklenmesi amaçlanmaktadır.

Bölgede yüksek işsizlik oranı, imalat sanayi istihdamının yetersiz olması, mevcut sanayi işletmelerinin yetersiz sayıda ve kapasitede olması nedeniyle, 2012 yılında yürütülecek KOBİ Mali Destek Programında **bölgenin stratejik imalat sanayi sektörlerinde** faaliyet gösteren **mikro ölçekli ve küçük işletmelerin**<sup>3</sup> üretim ve istihdam kapasitelerinin artırılması hedeflenmektedir.

#### **b) Turizm Sektörü**

Bölgenin stratejik gelişme alanlarından biri olan turizm sektörü, emek yoğun bir sektör olarak yüksek istihdam yaratmakta, sektörel gelişmeleri tetiklemekte, kentlerin yaşam ve mekân kalitelerinin yükseltilmesine etki etmekte, bölgeler ve kentlerin tanınırlığını artırmaktadır. Sahip olduğu zengin tarihi, kültürel ve doğal değerlere rağmen, turizmden çok düşük bir pay alan bölgede turizm

<sup>3</sup> Burada "mikro ve küçük işletmeler" olarak 50 kişiden az yıllık çalışan istihdam eden ve yıllık net satış hasılatı veya mali bilançosundan herhangi biri 8.000.000,00 TL'yi aşmayan işletmeler kastedilmektedir.



T.C.  
KARACADAĞ KALKINMA AJANSI  
Planlama Programlama ve Koordinasyon Birimi

olanaklarının geliştirilmesi, çeşitlendirilmesi ve tanıtılması ile potansiyelin en üst düzeyde değerlendirilmesi, bölgenin kalkınması açısından önem arz etmektedir.

**Tablo 4- Diyarbakır ve Şanlıurfa Turizm İşletme ve Belediye Belgeli Tesislere Geliş Sayısı, Geceleme Sayısı, Ortalama Kalış Süresi ve Doluluk Oranları, 2007-2011**

		Şanlıurfa			Diyarbakır		
Tesislere Geliş Sayısı	Yabancı	Yerli	Toplam	Yabancı	Yerli	Toplam	
2007	10.469	167.580	178.049	16.552	509.618	526.170	
2008	9.878	168.529	178.407	25.153	534.723	559.876	
2009	12.693	174.088	186.781	21.070	510.986	532.056	
2010	18.481	201.915	220.396	28.360	363.816	392.176	
2011	17.556	210.967	228.523	38.192	417.088	455.280	
Geceleme Sayısı		Şanlıurfa			Diyarbakır		
2007	16.017	473.149	489.166	29.392	555.638	585.030	
2011	32.453	331.051	363.504	67.064	539.603	606.667	
Ortalama Kalış Süresi		Şanlıurfa			Diyarbakır		
2007	1.65	1.25	1.25	1.75	1.15	1.15	
2011	1.85	1.6	1.6	1.75	1.3	1.3	
Doluluk Oranı		Şanlıurfa			Diyarbakır		
2007	A (%)	2.21	20.58	22.79	2.12	29.43	31.55
	B (%)	2.32	33.83	36.15	1.76	42.01	43.78
2011	A (%)	3.00	30.38	33.38	5.32	38.33	43.65
	B (%)	2.60	26.69	29.29	4.47	41.23	45.70

**Kaynak:** KTB, 2012.

TRC2 Bölgesi'nin sahip olduğu kültürel miras ve çeşitli turizm potansiyellerine karşın bölgeyi ziyaret eden turist sayısının düşük kalması, bu potansiyelin yeterince değerlendirilemediğini göstermektedir. Yerli ve yabancı ziyaretçi sayılarında TRC2 Bölgesi turizmden yeteri kadar pay alamamakta, Bölgeyi ziyaret eden yabancı turist sayısı çok düşük değerlerde kalmaktadır. Bölgede yerli ve yabancı turistlerin ortalama kalış süreleri Türkiye ortalamasının oldukça altındadır.



**Tablo 5- Turizm İşletme Belgeli (3 yıldız ve altı) ve Belediye İşletme Belgeli Tesisler**

	Turizm İşletme Belgeli			Belediye İşletme Belgeli			Toplam		
	Tesis Sayısı	Oda Sayısı	Yatak Sayısı	Tesis Sayısı	Oda Sayısı	Yatak Sayısı	Tesis Sayısı	Oda Sayısı	Yatak Sayısı
<b>Şanlıurfa</b>	9	492	930	37	835	1.974	46	1.327	2.904
<b>Diyarbakır</b>	12	558	1.014	35	918	1.673	47	1.476	2.687

**Kaynak:** ŞİPKM, 2013, DİKTM, 2013.

Yukarıdaki tabloda Bölge illerinde konaklama tesisleri ve yatak sayılarının yetersiz olduğu açık bir şekilde görülmektedir. Ancak, son yıllarda Bölgede artan yatırımlarla kapasitenin artması beklenmektedir. Turizm göstergelerinin iyileştirilmesi, turist gelişleri ve kalış sürelerinin artırılması için; bölge illerinde konaklama tesislerinde yatak kapasitesinin, nicelik, nitelik ve çeşitliliğinin artırılmasına yönelik projelerin desteklenmesiyle turizme yönelik hizmetlerin geliştirilmesi hedeflenmektedir. Yapılan analizlere göre **bölgenin stratejik hizmet sektörleri** arasında yer alan **turizm** sektöründe faaliyet gösteren 3 yıldız ve altındaki konaklama tesislerinin KOBİ Mali Destek Programları kapsamında uygun başvuru sahipleri olarak kabul edilmesi önerilmektedir.

### 2.1.2 TRC2 Bölgesi 2014-2023 Taslak Bölge Planı Öncelikleri İle Uyumu

TRC2 Bölgesi'nde 2014 yılı içerisinde yürütülmesi düşünülen Mali Destek Programlarından biri olarak öngörülen KOBİ Mali Destek Programı, 2014-2023 yıllarını kapsayan Bölge Planı hedefleri ile uyum içindedir.

Bölge Planında, **Kentsel Ekonomileri Geliştirmek ve Ekonomik Büyümeyi Hızlandırmak** gelişme ekseninde belirlenen Sanayinin Gelişmesi ve Katma Değerli Üretim Yapısına Geçiş ve KOBİ'lerin Rekabet Güçlerinin Artırılması, Girişimciliğin Desteklenmesi ve İçsel Potansiyelin Harekete Geçirilmesi amaçlarını gerçekleştirmeye yönelik temel hedefler aşağıda özetlenmiştir:

- Bölge illerinde imalat sanayinin geliştirilmesi ve ekonomi içindeki payının artırılması,
- Bölgenin stratejik sanayi sektörlerinde tedarik ve değer zincirlerinin oluşturulması ve kümelenme politikalarının izlenmesi (Stratejik Sektörler tablosu için bkz Ek-1),
- KOBİ'lerde kurumsallaşmanın sağlanması ve rekabet gücünün artırılması,
- Turizmin geliştirilmesi ve bölge ekonomisi içindeki payının artırılması.

**KOBİ Mali Destek Programının** bu hedeflerin gerçekleştirilmesine katkı sunması beklenmektedir.



### 2.1.3 Program Öncelikleri<sup>4</sup>

- a) Bölgede imalat sanayi üretiminin teşvik edilmesi ve imalat sanayinin ekonomi içindeki payının artırılması,
- b) Stratejik sektörlerde işletmelerin üretim ve istihdam kapasitelerinin artırılması, ihtisaslaşmanın teşvik edilmesi, tedarik ve değer zincirlerinin oluşturulması,
- c) Stratejik sektörlerde Ar-Ge ve yenilikçilik faaliyetlerinin teşvik edilmesi, işletmelerde teknoloji kullanımının artırılması,
- d) İşletmelerin pazarlama, dışa açılma ve ihracat kapasitelerinin geliştirilerek başta Irak ve Ortadoğu Ülkeleri olmak üzere uluslararası pazar paylarının artırılması,
- e) KOBİ'lerde modern üretim süreçlerinin kurulması, üretim, istihdam ve verimliliğin artırılması,
- f) Turizm işletmelerinde beşeri ve fiziki kapasitenin geliştirilmesi, hizmet kalitesi ve çeşitliliğinin artırılması.

### 2.1.4 Örnek Proje Konuları

- a) Gıda ürünleri imalatında kapasitenin artırılması (tarımsal ürünleri işleme tesislerinin kurulması; **un, çırçır ve mısır kurutma işletmeleri hariç** olmak üzere; meyve-sebze işleme, kurutma, paketleme tesisi kurulması, makarna ve bisküvi üretim tesisleri kurulması, bakliyat eleme, işleme ve paketleme tesisi kurulması, et ve et ürünleri, süt ve süt ürünleri işleme tesislerinin kurulması veya mevcutlarının kapasitelerinin artırılması),
- b) Tekstil ve konfeksiyon işletmeleri kurulması veya mevcut konfeksiyon işletmelerinin kapasitesinin artırılması,
- c) Elektrikli makine ve cihazların üretimi,
- d) Yenilenebilir enerji üretimine ilişkin sistem ve ekipmanların üretimi,
- e) Ağaç ürünleri ve mobilya imalatı,
- f) Kauçuk ve plastik ürünlerin imalatı,
- g) Mermerin işlenmesi ve mermer atıklarının değerlendirilmesi,
- h) Yapı malzemeleri ve kimyasalları üretimi veya mevcut tesislerin kapasitelerinin artırılması,

<sup>4</sup> Program kapsamında destek verilmesi öngörülen, NACE Kodlarına göre belirlenen sektör ve alt sektörler için bkz. EK-2.





- i) Makine ve ekipman imalatı, tarım makineleri ile sulama ekipmanlarının üretimi, metal eşya üretimi ve bunlara ilişkin yan sanayi üretimi alanlarında kapasitenin geliştirilmesi ve yeni üretim halkalarının oluşturulması,
- j) Üretim zincirlerinde eksik halkaların tamamlanması, yeni üretim safhalarına geçilmesi,
- k) KOBİ'lerde kalite yönetim sistemlerinin kurulması ve ilgili ulusal ve uluslararası belgelerin alınması,
- l) Turizmde 3 yıldız ve altı konaklama tesislerinde mevcut kapasitenin geliştirilmesi ve hizmet kalitesinin artırılması,
- m) Tarihi yapılarda turizme yönelik işletmelerin kurulması (konaklama tesisleri, müze, sanat galerisi, sergi, yeme-içme, eğlence vb).
- n) Turizm amaçlı hediyelik eşya veya yöresel el sanatları üretim atölyelerinin kurulması.

#### 2.1.5 Uygun Başvuru Sahipleri

KOBİ Mali Destek Programına kar amacı güden aşağıdaki kuruluşlar başvuruda bulunabilir:

- a) Yıllık net satış hasılatı veya mali bilançosundan herhangi biri **8.000.000,00 (sekiz milyon) TL'yi aşmayan** imalat sanayi ve turizm<sup>5</sup> sektöründe faaliyet gösteren işletmeler,
- b) Kar amacı güden üretici kooperatifleri ve üretici birliklerinden imalat sanayi (özellikle tarıma dayalı imalat sanayi) ile turizm sektöründe faaliyet gösterenler.
- c) Kar amacı güden diğer gerçek ve tüzel kişiler.

#### 2.1.6 Programın Bütçesi ve Destek Miktarları

KOBİ Mali Destek Programı'nın bütçesi **9.000.000,00 TL** olarak öngörülmüş olup proje bazında asgari ve azami destek miktarlarının aşağıdaki gibi olması önerilmektedir.

Asgari Destek Miktarı	:	30.000,00 TL
Azami Destek Miktarı	:	500.000,00 TL

<sup>5</sup> 3 yıldız ve altındaki oteller ve benzeri konaklama tesisleri ile belediye belgeli tesisler uygun başvuru sahibi olarak kabul edilecektir.



## 2.2 Sanayi Altyapısı Mali Destek Programı

### 2.2.1 Gerekçesi ve Amacı

Bölgenin yatırım çekme konusunda karşılaştığı en büyük engel, sanayi altyapısının yetersiz olmasıdır. Yeni teşvik sistemi ile bölge illerine ciddi yatırım talepleri gelmekte, ancak Diyarbakır başta olmak üzere bölge illeri sanayi altyapısının yetersiz olması ve uygun yatırım yeri sağlanamadığı için taleplere cevap verilememekte ve yatırım fırsatları değerlendirilememektedir. Bölge illerinde şehirlerin büyüdüğü ve sanayinin hızla geliştiği gerçeğinden hareketle, yatırım-üretim taleplerine cevap verilebilmesi için mevcut sanayi altyapılarının geliştirilmesi ve ivedilikle yeni organize sanayi bölgeleri ile diğer üretim alanlarının oluşturulması gerekmektedir. Bunun yanında yatırım ortamı için gerekli olan kesintisiz enerji sunumunun sağlanması, gerekli altyapının oluşturulması, limanlara, ulusal ve ulusötesi pazarlara erişim olanağı ile tedarik zincirlerinin sağlanması, Bölgeye daha fazla sanayi yatırımı çekilmesi açısından önem taşımaktadır.

Yapılan Değişim Payı İktisadi Analizi kapsamında, Bölgede son beş yıldaki sektörel büyümeler incelenmiş, bu dönemde ulusal büyüme etkisiyle imalat sanayide gerçekleşmesi beklenen büyümenin ancak altıda birinin gerçekleştiği, bölgeye çekilemeyen *sanayi yatırımlarının sanayide daha rekabetçi olan illere kaydığı* görülmektedir. Bu durum, Bölge yerleşmelerinin *sanayi yatırımlarını çekmek için rekabet gücünü artıracak yatırımlara ihtiyaç olduğunu* göstermektedir.

**Tablo 6- TRC2 Bölgesi Sanayi Genel Göstergeler**

	Şanlıurfa	Diyarbakır	TRC2 Bölgesi	Türkiye
İmalat Sanayi Gelişmişlik Sıralaması (2003)	58	53	22	
Sosyo-ekonomik Gelişmişlik Sıralaması- (2011)	73	67	-	
Kurulan Şirket ve Kooperatiflerin Toplam Sayısı (2012)	1.160	824	1.984	107.219
Kapanan Şirket ve Kooperatiflerin Toplam Sayısı (2012)	594	324	968	69.523
Kişi Başına Toplam Elektrik Tüketimi (kWh) (2011)	1.221	845	1.041	2.490
Kişi Başına Toplam Elektrik Tüketimi İl Sıralaması (2011)	76	77	23	-
Sanayi Elektrik Tüketimi Payı (% , 2011)	0,45	0,26	0,71	100

**Kaynak:** TÜİK, 2011; KB, 2011.



T.C.  
KARACADAĞ KALKINMA AJANSI  
Planlama Programlama ve Koordinasyon Birimi

TRC2 Bölgesi; bölgesel bazda uygulanmaya başlanan yeni teşvik sistemi ile sanayi yatırımları açısından avantajlı konuma gelmiştir. Bölgede halihazırda 4'ü Şanlıurfa ilinde, 2'si Diyarbakır ilinde olmak üzere toplam 6 adet OSB bulunmaktadır. Organize çalışma alanları (OSB'ler ve KSS'ler); sanayi gelişimi, bölgede iş ortamının iyileştirilmesi ile bölgenin yatırım çekebilmesi ve sanayi üretimi kapasitesi için büyük önem taşımaktadır. TRC2 Bölgesi'ndeki sanayi işletmelerinin mekânsal dağılımına bakıldığında, işletmelerin % 25,8'inin OSB'lerde, % 11,7'sinin KSS'lerde, geriye kalan % 62,5'inin ise bu organize çalışma alanlarının dışında kent merkezlerinde ve düzensiz alanlarda faaliyet gösterdiği görülmektedir.

**Tablo 7- TRC2 Bölgesi'ndeki Organize Sanayi Bölgeleri, 2012**

OSB Adı	Durumu	Toplam Alanı (ha)	Toplam Parsel Sayısı	Tahsis Edilen Parsel Sayısı	Firma Sayısı	Tahsise Göre Doluluk Oranı (%)
Şanlıurfa 1. OSB	Faaliyette	493	263	263	207	100
Şanlıurfa 1. OSB Genişleme Alanı (Batı)	İnşa aşamasında	403	175	-	-	-
Şanlıurfa 1. OSB Genişleme Alanı (Doğu)	İnşa aşamasında	143	125	-	-	-
Şanlıurfa 2. OSB	Faaliyette	800	262	193	107	76,6
Şanlıurfa Tarım Dayalı Besi İhtisas OSB	İnşa aşamasında	853	532	-	-	-
Şanlıurfa Viranşehir OSB	Faaliyette	186	136	36	36	26
Birecik Organize Sanayi Bölgesi	Planlama Aşamasında	200	-	-	-	-
Siverek Organize Sanayi Bölgesi	Planlama Aşamasında	245	-	-	-	-
Suruç Organize Sanayi Bölgesi	Planlama Aşamasında	72	-	-	-	-
Diyarbakır OSB	Faaliyette	532	255	235	196	92
Diyarbakır OSB İlave Alanı	İnşa halinde	190				
Diyarbakır Tarıma Dayalı İhtisas Besi OSB	İnşaat aşamasında	180	113	113	103	100
Diyarbakır Lojistik İhtisas OSB	Planlama Aşamasında	-	-	-	-	-

**Kaynak:** OSBÜK, 2012.

Bölgedeki OSB'lerin bir kısmı inşa halinde olup henüz faaliyete geçmemiş, bir kısmı da faaliyette olmasına rağmen altyapı eksiklikleri nedeniyle kapasitelerinin altında hizmet sunmaktadır.



Diyarbakır'da mevcut organize sanayi bölgesinin doluluk oranı % 92 olup hâlihazırda çok sayıda altyapı ve üstyapı eksiklikleri bulunmaktadır. OSB'ye yönelik olarak il içinden ve dışından yapılan çok sayıda sanayi parseli talebi karşılanamamaktadır. İlave OSB alanının oluşturulması için çalışmalara devam edilmektedir.

Şanlıurfa'da 1. OSB ilave alanı için çalışmalara başlatılmıştır. 2. OSB'nin genişleme alanında altyapı çalışmaları başlatılmıştır. Viranşehir OSB'de bazı firmalar faaliyete başlamış olup önemli altyapı eksiklikleri mevcuttur. Birecik OSB tüzel kişilik kazanmasına rağmen, henüz faaliyete geçirilememiştir.

Diyarbakır ilinde 4'ü merkezde olmak üzere toplam 7 adet KSS, Şanlıurfa ilinde 1'i merkezde olmak üzere toplam 4 adet KSS bulunmaktadır.

TRC2 Bölgesi'ndeki bu sanayi sitelerinde toplam 3.409 işyerinde 11.370 kişi istihdam edilmektedir. Diyarbakır il ve ilçelerinde bulunan KSS'ler yüksek doluluk oranıyla hizmet vermektedir. Mevcut KSS'ler dışında, Diyarbakır ilinde 280 işyeri olarak planlanan Metal İşleri Küçük Sanayi Sitesi inşa edilmiş ve faaliyete geçme aşamasına gelmiştir. Diyarbakır Mermerciler Metalciler ve Gıda İmalatçıları KSS inşaatları başlamıştır. Ayrıca, yeni bir oto tamircileri sitesi ile diğer esnafların ihtiyaçlarını içerecek karma bir sitenin yapılması için arsa tahsis/satın alma çalışmaları devam etmektedir. Diyarbakır Merkezde tekstil işletmeleri için bir ihtisas sanayi sitesinin (Tekstilkent) kurulması yönünde girişimler Karacadağ Kalkınma Ajansı'nın koordinasyonunda sürdürülmektedir. Diyarbakır İlçelerinden Silvan, Bismil ve Ergani'de birer KSS hizmet vermektedir. İlçelerde de doluluk oranı yüksektir. Bismil ve Ergani ilçelerinde kapasite aşımından dolayı yeni KSS alanlarının oluşturulması için girişimler bulunmaktadır.

Şanlıurfa İl Merkezinde Evren Sanayi Sitesi, Birecik, Siverek ve Suruç ilçelerinde de birer KSS bulunmaktadır. Evren Sanayi Sitesinin il merkezinden taşınması için yeni sanayi bölgesi kurulmuş ancak taşınma konusunda problemler yaşanmıştır. Aynı şekilde Birecik ilçesinde de yeni kurulan sanayi sitesi ilçe merkezi dışında bulunduğundan merkezi yerlerde faaliyet gösteren işletmeler KSS'ye taşınmamaktadır. Birecik KSS doluluk oranı bundan dolayı kapasitesinin altında görünmektedir. Suruç ve Siverek'te yeni sanayi sitelerinin kurulması için girişimler bulunmaktadır. Ayrıca Viranşehir ilçesinde 1997 yılında kooperatif kurulmuş olup, 250 işyeri olarak düşünülen site için 72 dekar alanın yer seçimi yapılmıştır. Viranşehir KSS 2013 yılı yatırım programına alınmıştır.



**Tablo 8- Diyarbakır ve Şanlıurfa İllerindeki KSS'ler, 2013**

KSS Adı	Yeri	İşyeri Sayısı	Doluluk Oranı (%)	İstihdam
Merkez Oto	Diyarbakır-Merkez	339	100	1.017
Marangozlar	Diyarbakır-Merkez	99	100	198
2. Oto Tamircileri	Diyarbakır-Merkez	298	100	1.192
3. Oto Tamircileri	Diyarbakır-Merkez	520	94	1.782
Bismil	Diyarbakır-Bismil	184	100	920
Ergani	Diyarbakır-Ergani	118	100	240
Silvan	Diyarbakır-Silvan	220	89	320
Toplam	Diyarbakır	1.778	-	5.669
Evren	Şanlıurfa-Merkez	1.510	76	4.672
Birecik	Şanlıurfa-Birecik	202	60	304
Siverek	Şanlıurfa-Siverek	100	100	410
Suruç	Şanlıurfa-Suruç	100	100	315
Toplam	Şanlıurfa	1.912		5.701
<b>Genel Toplam</b>	<b>TRC2 Bölgesi</b>	<b>3.690</b>		<b>11.370</b>

**Kaynak:** DBSTİM, 2013; ŞBSTİM 2013.

Diyarbakır'da daha önce kurulmuş bir İŞGEM mevcut olup etkin bir şekilde işletilmemektedir. Cazibe Merkezlerini Destekleme Programı kapsamında KOSGEB tarafından yapılacak olan İŞGEM'in inşaatı devam etmektedir. Şanlıurfa'da herhangi bir İŞGEM bulunmamaktadır.

Bölgedeki OSB ve KSS'lerde;

- Yüksek doluluk oranının görülmesi ve yeni sanayi yatırımı taleplerine cevap verecek kapasitenin bulunmaması,
- Elektrik kesintisi yaşanması, elektrik akımında voltaj dalgalanmaları meydana gelmesi,
- Doğalgaz altyapısının yetersiz olması ve yüksek enerji maliyetleri,
- Fiziksel çevre, altyapı ve üstyapı kalitesinde yetersizlikler,
- Yeterli arıtma tesislerinin bulunmaması nedeniyle katı ve sıvı atıkların bertarafında sorunların yaşanması gibi temel altyapı eksiklikleri,

sanayi işletmelerini ve Bölgede sanayinin gelişimini olumsuz yönde etkilemektedir.



Yukarıda detaylı açıklanan sanayi sektörlerindeki altyapı sorunlarından hareketle, Ajansımız tarafından 2013 yılında Sanayi Altyapısı Mali Destek Programı yürütülmüş ve çok olumlu tepkiler alınmıştır. Ancak verilen desteklerin, talebi karşılama ve sanayi altyapısının geliştirilmesi için yeterli olmadığı görülmüştür. Bu nedenle 2014 yılında kaynak miktarının artırılarak programın uygulamasına devam edilmesi önerilmektedir.

2014 yılında uygulanması önerilen Sanayi Altyapısı Mali Destek Programıyla, TRC2 Bölgesi'ndeki mevcut ve yeni kurulacak OSB ve KSS'ler ile İŞGEM'lerin altyapılarının iyileştirilmesiyle üretim ve istihdam kapasitesinin artırılması, ihtisas sanayi alanlarının oluşturulması ve uzmanlaşmanın teşvik edilmesi, Ar-Ge laboratuvarlarının kurulması, rekabet gücünün artırılması, bu alanlarda sanayide çalışacak işgücünün yetiştirildiği mesleki eğitim olanaklarının yaratılması gibi faaliyetlerin desteklenmesi amaçlanmaktadır.

### 2.2.2 TRC2 Bölgesi 2014-2023 Bölge Planı Öncelikleri ile Uyumu

*Kentsel Ekonomileri Geliştirmek ve Ekonomik Büyüme Hızlandırmak* gelişme ekseninde Bölge İllerinde Sanayinin Geliştirilmesi ve Katma Değerli Üretim Yapısına Geçiş amacı ile İş ve Yatırım Ortamının İyileştirilmesi amacı kapsamında bölge sanayisinin geliştirilmesi için belirlenen;

- a) Bölgede sanayi altyapısının iyileştirilmesi,
- b) Bölgenin stratejik sektörlerinde tedarik ve değer zincirlerinin oluşturulması ve kümelenme politikalarının izlenmesi,
- c) Bölgede organize çalışma alanları altyapısının tamamlanması,

hedefleri belirlenmiştir. Sanayi Altyapısı Mali Destek Programının bu hedeflerin gerçekleştirilmesine katkı sunması beklenmektedir.

### 2.2.3 Program Öncelikleri

- a) Şanlıurfa ve Diyarbakır İllerinde sanayi üretimi verimliliğini olumsuz yönde etkileyen altyapı sorunlarının giderilmesi (kesintisiz enerji sunumu, arıtma tesisi, atık bertarafı, ulaşım altyapısı),
- b) Bölgede ihtisas sanayi alanlarının (OSB, KSS) kurulması ve mevcutların altyapı ve üstyapı eksikliklerinin tamamlanması,
- c) Bölgenin ikincil büyüme merkezleri olan ilçelerinde (Siverek, Viranşehir, Ergani, Bismil, Birecik, Silvan) sanayi altyapısının geliştirilmesi,



- d) Organize çalışma alanlarında ve üniversitelerde ortak eğitim merkezi ve laboratuvar vb. kullanımların oluşturulması,
- e) Diyarbakır ve Şanlıurfa'da stratejik sektörlerle yönelik ihtisas sanayi bölgeleri (OSB, KSS) kurulmasıyla bu sektörlerde ihtisaslaşmanın ve kümelenmenin teşvik edilmesi,
- f) Nüfusu 100 bin'den büyük olan İlçelerde Orta Ölçekli Organize Sanayi Bölgeleri oluşturulması,
- g) Girişimciliğin geliştirilmesi için yeni İŞGEM'ler oluşturulması ve mevcutların geliştirilmesi,
- h) Şehir merkezinde kalan küçük sanayi işletmelerinin düzenli sanayi sitesi alanlarına taşınması amacıyla eğitim olanaklarının da bulunduğu modern KSS'lerin oluşturulması.

#### 2.2.4 Örnek Proje Konuları

- a) Mevcut, ilave ve yeni İŞGEM, OSB veya KSS'lerin elektrik, su, kanalizasyon, doğalgaz, arıtma tesisi, yol, iletişim ve haberleşme gibi altyapı tesislerinin yapılması, tamamlanması veya mevcutların iyileştirilmesi.
- b) Mevcut ve yeni İŞGEM, OSB veya KSS'lerin altyapı ağlarına (yol, su, enerji ) bağlantılarının sağlanması.
- c) İŞGEM, OSB veya KSS'lerde ortak kullanıma açık eğitim merkezi, kalite kontrol, tahlil ve test laboratuvarlarının kurulması veya mevcut olanlarının geliştirilmesi.
- d) OSB veya KSS'lerde sanayiye yönelik işgücünü geliştirmeye yönelik mesleki eğitim merkezlerinin kurulması,
- e) Mevcut ve yeni İŞGEM, OSB veya KSS'lere yönelik çevre düzenleme çalışmalarının yapılması.
- f) Sanayi üretimine yönelik düzenli yeni merkezlerin oluşturulması.

#### 2.2.5 Uygun Başvuru Sahipleri

Bu programa sadece kar amacı gütmeyen kuruluşların başvuruda bulunmaları önerilmektedir. Buna göre, aşağıda belirtilen kurum ve kuruluşlar proje başvurusu yapabilir:

- a) Valilikler,
- b) Kaymakamlıklar,
- c) Bölge, İl ve İlçe Müdürlükleri,



- d) Bakanlıklara bağlı kurum ve kuruluşlar ile Enstitüler,
- e) Yerel Yönetimler (İl Özel İdareleri, Büyükşehir Belediyeleri ve Belediyeler ile bunlara bağlı tüzel kişiliği haiz kuruluşlar, Köy Tüzel kişiliği),
- f) Üniversiteler, Fakülteler, Yüksek Okullar ve Üniversite Bünyesindeki Araştırma Merkezleri,
- g) Kamu Kurumu Niteliğindeki Meslek Kuruluşları (Odalar, Borsalar... vb),
- h) Sanayi Sektörü İle İlgili Sivil Toplum Kuruluşları (Vakıflar, Dernekler, Birlikler... vb).
- i) OSB Müdürlükleri,
- j) KSS Kooperatifleri.

### 2.2.6 Programın Bütçesi ve Destek Miktarları

Sanayi Altyapısı Mali Destek Programı'nın bütçesi **6.000.000,00 TL** olarak öngörülmüş olup proje bazında asgari ve azami destek miktarlarının aşağıdaki gibi olması önerilmektedir.

Asgari Destek Miktarı	:	75.000,00 TL
Azami Destek Miktarı	:	1.000.000,00 TL

### 2.3 Yenilenebilir Enerji Mali Destek Programı

#### 2.3.1 Gereçesi ve Amacı

TRC2 Bölgesi, yenilenebilir enerji kaynakları açısından zengin bir bölgedir. Tükettiği enerjiden daha fazlasını yenilenebilir enerji kaynaklarıyla ürettiği için Bölgemizin çevre dostu yeşil enerji bölgesi olma potansiyeli yüksektir. TRC2 Bölgesi'nde bulunan 7 hidroelektrik santralin kurulu gücü Türkiye'deki toplam hidroelektrik kurulu gücünün % 36,6'sını oluşturmaktadır.

Diyarbakır-Şanlıurfa Bölgesi coğrafi konumu nedeniyle gerek ışınım değeri ve gerekse güneşlenme süresi ile yüksek güneş enerjisi potansiyeline sahiptir. Bölgede ayrıca jeotermal enerji ve biyogaz enerjisi kullanma olanakları da mevcuttur. Ancak Bölge hidroelektrik enerji üretimi ile Türkiye içinde önemli bir pay alırken, başta güneş enerjisi olmak üzere jeotermal, biyokütle, biyogaz enerjisi gibi yenilenebilir enerji kaynaklarından henüz yeterince faydalanamamakta ve güçlü potansiyelini üretime dönüştürememektedir.

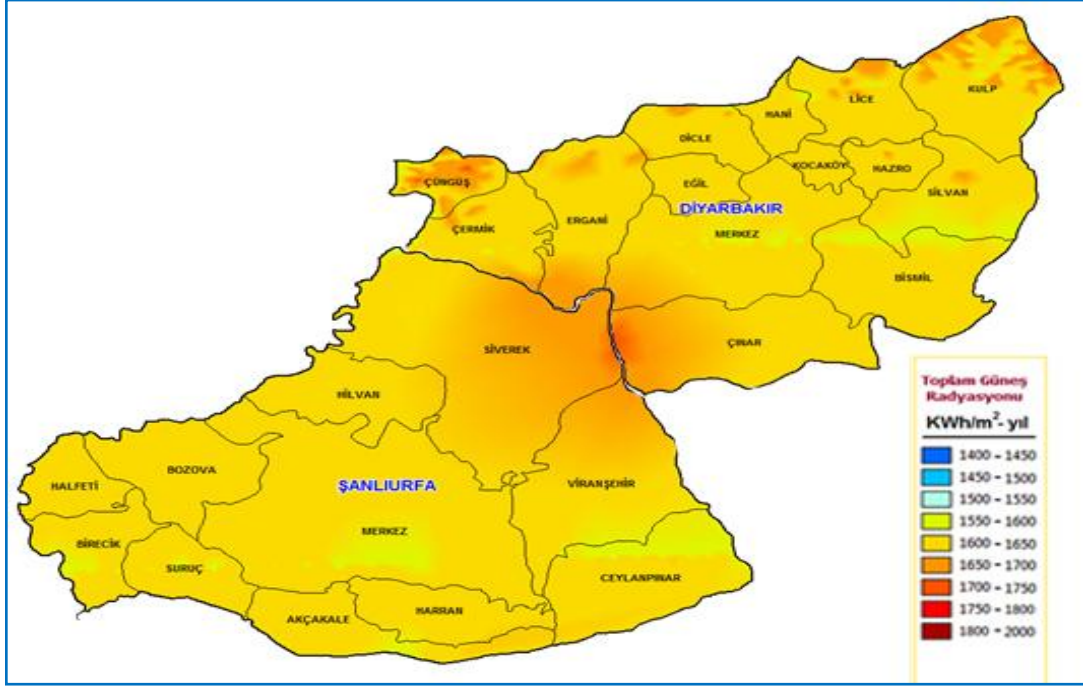
Elektrik İşleri Etüt İdaresi Genel Müdürlüğünce hazırlanan "Güneş Enerjisi Potansiyel Atlası"na göre TRC2 Bölgesi'nin gerek yüksek güneş ışımaya değerleri, gerekse de uzun güneşlenme süresi açısından güneş enerjisi potansiyeli oldukça yüksektir. Bunun yanında Ajansımız tarafından 2010





yılında hazırlatılan TRC2 (Diyarbakır-Şanlıurfa) Bölgesi Yenilenebilir Enerji Raporu'nda bölgenin enerji üretim potansiyeline ilişkin detaylı tespitler yapılmıştır.

### Harita 3- TRC2 Bölgesi Güneş Enerjisi Haritası, 2010



**Kaynak:** EİE, 2010a.

Şanlıurfa ilinin, 1970-2012 uzun yıllar ortalamasına göre, ortalama günlük 8 saat güneşlenme süresi olup; ilde mevcut binaların yaklaşık % 95'inde güneş enerjisinden istifade ile sıcak su elde etme sistemi bulunmaktadır. Ancak bu sistemlerin sayıları ve yararlanılan ısıl güneş enerjisinin miktarı hakkında herhangi bir çalışma bulunmamaktadır. Diyarbakır'da ortalama günlük 7,6 saat güneşlenme süresi olup güneş enerjisi bakımından en şanslı illerden biri olmasına rağmen, güneş enerjisinden en az yararlanan illerdendir.

TRC2 Bölgesi yüksek enerji potansiyeline sahip olmasına karşın, tarımsal, kentsel ve endüstriyel enerji ihtiyaçlarını karşılamakta zorlanmaktadır. Ülke toplam elektrik kurulu gücünün % 12'si bölgede bulunmakla birlikte, iletim altyapısındaki yetersizlikler ve yüksek kayıp-kaçak oranları nedeniyle kesintisiz enerji sunumu sağlanamamaktadır. Bu durum; yaşam kalitesini düşürmekte, kentsel yaşam ve özellikle endüstriyel üretim için önemli bir olumsuzluk teşkil etmektedir.

Bu nedenle, Bölgenin yenilenebilir enerji potansiyelinin değerlendirilmesi ve bölgede çevre dostu teknolojilerin kullanılmasına yönelik farkındalığı artırmak, bölgedeki işletmelerin ve kurumların enerji maliyetlerini azaltmak amacıyla **2014 Yılında Yenilenebilir Enerji Mali Destek Programı** için proje teklif çağrısına çıkılması önerilmektedir.



### 2.3.2 TRC2 Bölgesi 2014-2023 Bölge Planı Öncelikleri ile Uyumu

*Yeşil Büyüme ve Sürdürülebilir Gelişme* ekseninde Bölgede Yenilenebilir Enerji Kaynaklarının Kullanımı ve Çevre Dostu Teknolojilerin Yaygınlaştırılması temel amacı kapsamında; **Yenilenebilir enerji potansiyelinin değerlendirilmesi ve bölgenin yeşil enerji bölgesi imajının oluşturulması** hedefi belirlenmiştir. **Yenilenebilir Enerji Mali Destek Programının** bu hedefe katkı sunması beklenmektedir.

### 2.3.3 Program Öncelikleri

Programın öncelikleri şunlardır:

- a) Bölgede üretim yapan işletmelerde başta güneş enerjisi olmak üzere yenilenebilir enerji kullanımının teşvik edilmesi,
- b) Bölgede güneş enerjisinden elektrik üretimi başta olmak üzere jeotermal, biyokütle gibi yenilenebilir enerji uygulamalarının yapılabilirliğini gösterecek örnek projelerin desteklenmesi,
- c) Yenilenebilir enerji kullanımının yaygınlaştırılması ve bölgenin “*Yeşil Enerji Bölgesi*” imajının oluşturulması,
- d) Yenilenebilir enerji kaynaklarının organik tarım, organik tekstil, eko turizm gibi bölgede potansiyeli olan alanlarda kullanımına yönelik uygulamaların desteklenmesi.

### 2.3.4 Örnek Proje Konuları

- a) Yenilenebilir enerji kaynakları (güneş enerjisi, biyogaz vb) ile lisanssız elektrik üretimine yönelik olarak en az 50 kW, en fazla 1 megawatt kapasiteli elektrik üretim sistemlerinin kurulması
- b) Yenilenebilir enerji kaynaklarının ısıtma ve soğutma amaçlı uygulamalarda kullanılması,
- c) Yenilenebilir enerji kaynaklarının tarımsal sulama, kurutma, ısı depolama vb. amaçlı uygulamalarda kullanılması,
- d) Kamusal kullanıma açık doğal, tarihi ve kültürel alanlarda, cadde-park aydınlatma, ışıklı reklam panoları, trafik işaret ve sinyalleri gibi uygulamalarda kullanılması,
- e) Yenilenebilir enerji kaynaklarının endüstriyel üretim süreçlerinde; sıcak su, buhar temini, ısıtma, soğutma, kurutma vb. uygulamalarda kullanılması,



- f) Kamu binalarında; başta güneş enerjisi olmak üzere, yenilenebilir enerji destekli ısıtma ve soğutma sistemlerinden yararlanılması,
- g) Hayvansal ve bitkisel atıklardan biyogaz üretilmesi,
- h) Tam organik tarım/gıda sektörünü geliştirmek amacıyla gerekli enerjinin yenilenebilir enerji kaynaklarından temini (örneğin sulamada güneş enerjili pompa, kurutmada güneş enerjisi ya da jeotermal destekli kurutucu kullanılması)
- i) Sürdürülebilir tekstil endüstrisi oluşturmak amacıyla; tekstil fabrikalarında ihtiyaç duyulan sıcak su ve buharın üretimi için güneş enerjili sistemlerin kullanılması,
- j) Eko-turizm, termal turizm ve sağlık turizmine yönelik konaklama tesisleri ve otellerde başta güneş enerjisi olmak üzere, yenilenebilir enerji destekli ısıtma ve soğutma sistemlerinden yararlanılması,

### 2.3.5 Uygun Başvuru Sahipleri

Bu programa kar amacı güden ve gütmeyen kuruluşların başvuruda bulunmaları önerilmektedir. Buna göre, aşağıda belirtilen kurum ve kuruluşlar proje başvurusu yapabilir:

- a) Valilikler,
- b) Kaymakamlıklar,
- c) Bölge, İl ve İlçe Müdürlükleri,
- d) Bakanlıklara bağlı kurum ve kuruluşlar ile Enstitüler,
- e) Yerel Yönetimler (İl Özel İdareleri, Büyükşehir Belediyeleri ve Belediyeler ile bunlara bağlı tüzel kişiliği haiz kuruluşlar, Köy Tüzel kişiliği),
- f) Üniversiteler, Fakülteler ve Yüksek Okullar, Araştırma ve Uygulama Merkezleri
- g) Kamu Kurumu Niteliğindeki Meslek Kuruluşları (Odalar, Borsalar... vb),
- h) Sanayi Sektörü İle İlgili Sivil Toplum Kuruluşları (Vakıflar, Dernekler, Birlikler... vb).
- i) OSB Müdürlükleri,
- j) KSS Kooperatifleri (resmi izin, iş ve işlemlerini tamamlamış ve fiziki yapılanmasını bitirmiş olanlar)
- k) KOBİ niteliğindeki işletmeler.



### 2.3.6 Programın Bütçesi ve Destek Miktarları

Yenilenebilir Enerji Mali Destek Programı'nın bütçesi **4.000.000,00 TL** olarak öngörülmüş olup proje bazında asgari ve azami destek miktarlarının aşağıdaki gibi olması önerilmektedir.

**Tablo 9 – Yenilenebilir Enerji Mali Destek Programı Destek Oran ve Tutarları**

Proje Faydalanıcısı	Asgari Destek Tutarı (TL)	Azami Destek Tutarı (TL)	Asgari Eş Finansman Payı	Azami Eş Finansman Payı
Kar Amacı Gütmeyen Kuruluşlar	75.000,00	750.000,00	% 25	% 75
Kar Amacı Güden Kuruluşlar (KOBİ'ler)	50.000,00	500.000,00	% 25	% 50

### 3. SOSYAL KALKINMA

Bölgemizde sosyal kalkınma ekonomik kalkınma ile eşzamanlı olarak gözetilmesi gereken bir hedeftir. TRC2 Bölgesi sosyal göstergeler bakımından ülkenin en az gelişmiş bölgeleri arasında yer almaktadır. Bölgenin beşeri ve sosyal gelişmişlik göstergeleri, Türkiye'nin birçok bölgesinden geri durumda olup bölgenin rekabet gücü ve yaşam kalitesini olumsuz etkilemektedir.

**Tablo 10- TRC2 Bölgesi Demografik ve Sosyal Yapı Göstergeleri**

	Diyarbakır	Sıra	Şanlıurfa	Sıra	TRC2 Bölgesi	Sıra	Türkiye
Toplam Nüfus (2012)	1.592.167	12	1.762.075	9	3.354.242	7	75.627.384
Şehir Nüfusu (2012)	1.155.258	11	975.455	13	2.130.713	7	58.448.431
Şehirleşme Oranı (2011)	72,6	19	55,4		63,5		77,3
Nüfus Artış Hızı (%o, 2011)	13,4	27	26,3	6	29,28	2	12
Nüfus Yoğunluğu (kişi/km <sup>2</sup> , 2011)	106	21	94	24	100	10	98
Yaş Bağımlılık Oranı (2012)	66,3	10	81,7	1	74,88	2	48
İşsizlik Oranı (2011)	13,8	2	10,4	13	8,4*	16	7,9
Net Göç Hızı (%o, 2011)	-6,48	49	-3,31	36	-4,82	15	-
Okuma Yazma Oranı (6+ yaş) (2011)	89,35	76	88,97	77	89,16	-	95,13



T.C.  
KARACADAĞ KALKINMA AJANSI  
Planlama Programlama ve Koordinasyon Birimi

İlköğretimde Öğretmen Başına Düşen Öğrenci Sayısı	25	7	132	1	28	1	20
Uzman Hekim Sayısı (2011)	1.147	12	832	17	1.979	11	66.064
Yüz Bin Kişi Başına Hastane Yatak Sayısı	254	35	122	78	185	23	252
Bin Kişi Başına Halk Kütüphanelerinden Yararlanma Sayısı (2011)	230	63	289	54	261	18	252

**Kaynak:** TÜİK, 2012;

TRC2 Bölgesinin ortalama hane halkı büyüklüğü, toplam doğurganlık hızı, toplam yaş bağımlılık oranı ülke ortalamasının oldukça üzerindedir. TÜİK tarafından yapılan nüfus projeksiyonuna göre; Türkiye ortalamasının 2 katından yüksek nüfus artış hızı ile Bölge nüfusu 2023 yılında 4.182.245 kişiye ulaşarak Türkiye nüfusunun yaklaşık % 5'ini oluşturuyor olacaktır. Şanlıurfa binde 25,8'lik artış ile 2012-2023 yılları arasında Türkiye'de ortalama nüfus artış hızının en yüksek yaşanacağı il olacaktır. Nüfusunun % 60,5'i 25 yaşın altında olan Bölgede, nüfusun eğitim, bilgi ve beceri düzeyinin yükseltilmesi, eğitimin istihdam politikalarıyla ilişkisinin sağlanması ve bölgede nitelikli işgücünün yetiştirilmesi, ekonomik ve sosyal gelişme için stratejik öneme sahiptir.

Ülkenin temel sorunlarından olan işsizlik, yoksulluk ve göç temelinde sosyal sorunlara neden olmaktadır. Bölge genelinde yaygınlık gösteren yoksulluk, özellikle yoğun göç almış kentsel alanlarda sosyal ve mekânsal ayrışmalarla kendini göstermektedir. Bu durum sosyal yardımlara olan talebi ve sosyal yardımlara bağımlı olarak yaşayan nüfusu artırmaktadır. Nüfusunun % 44'ü kırsal yerleşim yerlerinde yaşayan Şanlıurfa İlinde sağlık hizmetleri sunumunda önemli eksiklikler görülmektedir.

Daha önce de ifade edildiği gibi, Bölgede sosyal kalkınmanın gerçekleştirilmesi amacıyla, hâlihazırda Aile ve Sosyal Politikalar Bakanlığı, Gençlik ve Spor Bakanlığı, Sosyal Yardımlaşma ve Dayanışma Vakıfları, Kalkınma Bakanlığı (SODES Programı) GAP BÖLGE Kalkınma İdaresi, yerel yönetim ve sivil toplum kuruluşları tarafından çeşitli proje ve faaliyetler uygulanmaktadır.

Kalkınma Bakanlığınca TRC2 Bölgesinde 2008 yılından bu yana yürütülen SODES Programı kapsamında; 2008-2011 döneminde istihdam, kültür-sanat-spor ve sosyal içerme konularında Şanlıurfa ilinde 352 adet projeye 41.582.354 TL, Diyarbakır'da 246 adet projeye 40.507.840 TL kaynak aktarılmıştır. 2013 ve 2014 yılları SODES Programları için de Şanlıurfa'da sırasıyla 13 milyon TL ve



12 milyon TL, Diyarbakır'da ise sırasıyla 10,9 milyon TL ve 11 milyon TL kaynak kullandırılması planlanmaktadır.

2014 yılı Mali Destek Program Önerilerinin tasarlanması sürecinde, diğer Kalkınma Ajanslarının uyguladığı Sosyal Kalkınma Programları ve bu programlar kapsamında desteklenen projeler de incelenmiştir. Bu incelemelerde, diğer Kalkınma Ajanslarının uyguladığı Sosyal Kalkınma Programları kapsamında destek verilen projelerin, büyük ölçüde SODES Programı kapsamında desteklenen projelerle aynı olduğu tespit edilmiştir.

Bu nedenle, 2014 yılı içerisinde Ajansımız tarafından “sosyal kalkınma” alanında proje teklif çağrısına çıkılmasının, SODES Programı başta olmak üzere yukarıda belirtilen kurum ve kuruluşların çalışmalarıyla mükerrerlik oluşturacağı ve kaynak israfına yol açabileceği değerlendirildiğinden, **Sosyal Kalkınma Mali Destek Programı uygulanması önerilmemektedir.**

#### 4. CAZİBE MERKEZLERİNİ DESTEKLEME PROGRAMI

Cazibe Merkezlerini Destekleme Programı (CMDP) pilot uygulaması, 2008 - 2011 yıllarında **Diyarbakır**'da başlatılmış ve bu kapsamda toplam 17 proje için **47.291.603,15 TL** harcanmış olup aşağıda belirtilen bir proje hariç, diğerlerinin uygulaması tamamlanmıştır.

**Tablo 11- CMDP Diyarbakır Pilot Uygulaması Kapsamında Devam Eden Projeler**

S.N.	Proje Adı	Proje Sahibi	Bütçe (TL)	Açıklama
1	Girişimciliğin Geliştirilmesi ve Destekleme Projesi	KOSGEB	7.578.000,00	İŞGEM İnşaatı başlamış durumdadır.
<b>Toplam</b>			<b>7.578.000,00</b>	

**Şanlıurfa** İlinde ise 2010 yılı sonunda CMDP başlatılmıştır. Bu kapsamda; aşağıda tabloda ismi yer alan iki proje (Kale Eteğinin Turizme Kazandırılması Projesi ve Sokak Cephe İyileştirme ve Kültür Adası Projesi) için 2010 yılı ödeneği olarak **Şanlıurfa İl Özel İdaresine toplam 28.033.982,00 TL** aktarılmış olup projelerin uygulaması devam etmektedir.

Başbakanlık Yüksek Planlama Kurulunun 28.12.2011 tarih ve 2011/43 nolu kararıyla, Cazibe Merkezlerini Destekleme Programı (CMDP) kapsamında desteklenen projelerin yerel düzeyde izlenmesi ve değerlendirilmesi görevi Ajansımıza verilmiştir.

Yine, aynı kararla, CMDP Diyarbakır ve Şanlıurfa uygulaması için 2011 yılı ödeneği olarak Ocak 2012 içerisinde Ajansımıza **39.447.366,00 TL** kaynak aktarılmıştır. Bu kaynağın **19.723.683,00 TL**'si Diyarbakır ve **19.723.683,00 TL**'si Şanlıurfa'daki projeler için kullanılmaktadır.



T.C.  
KARACADAĞ KALKINMA AJANSI  
Planlama Programlama ve Koordinasyon Birimi

Kale Eteğinin Turizme Kazandırılması Projesi'nin 2011 yılına ait ödeneği olan **993.181,00 TL**, proje sahibi olan Şanlıurfa İl Özel İdaresinin proje hesabına aktarılmıştır. 2012 ödeneğinin aktarılması ve proje maliyet artışının ödenebilmesi için Kalkınma Bakanlığına yazı yazılmıştır. Bakanlığın onayı ile 2012 yılına ait ödenek olan **1.373.981,00 TL** ile projenin maliyet artışı olan **6.399.621,55 TL** de Şanlıurfa İl Özel İdaresinin proje hesabına gönderilmiştir.

Şanlıurfa'da uygulaması devam eden 2 proje planlanan zamanda bitirilememiş ve her iki proje için proje sahibi olan kurum tarafından süre uzatımı talep edilmiştir. Buna göre Kale Eteğinin Turizme Kazandırılması Projesi'nin uygulama süresine 24 ay, Sokak Cephe İyileştirme ve Kültür Adası Projesinin uygulama süresine ise 30 ay ek süre tanınmıştır.

Şanlıurfa Kültürel Mirasının Tanıtımı Projesi, 2013 yılında Kalkınma Bakanlığı'na onaylanmış olup Projenin uygulanması için gerekli sözleşme imzalanmıştır.

CMDP Diyarbakır uygulaması kapsamında yeni proje teklifleri 2012 yılı içerisinde alınmış ve ön incelemeleri yapıldıktan sonra, Kalkınma Bakanlığına gönderilmiştir. Bakanlıkça onaylanan ve Tablo 12'de belirtilen 7 proje için sözleşme imzalanmış ve uygulama başlatılmıştır.

**Tablo 12- CMDP Kapsamında Devam Eden Projeler**

Şanlıurfa Projeleri		
S. N.	Proje Adı	Proje Bütçesi (TL)
1	Kale Eteğinin Turizme Kazandırılması Projesi	25.922.565,55
2	Sokak Cephe İyileştirme ve Kültür Adası Projesi	21.021.200,00
3	Şanlıurfa Kültürel Mirasının Tanıtımı Projesi	2.642.400,00
<b>TOPLAM</b>		<b>49.586.165,66</b>
Diyarbakır Projeleri		
S. N.	Proje Adı	Proje Bütçesi (TL)
1	Şeyh Mutahhar Cami Minaresi (Dört Ayaklı Minare ) Restorasyon Projesi	566.867,55
2	Diyarbakır Kültürel Mirasının Projelendirilmesi	3.413.429,40
3	Diyarbakır Evlerinin Turizme Kazandırılması Projesi	2.118.400,00
4	Ulu Cami ve Hanlar Çevresi Renovasyon Projesi	694.131,98
5	Diyarbakır Surlarının Turizme Kazandırılması Projesi	7.117.951,42
6	Diyarbakır Kültürel Mirasının Tanıtımı Projesi	2.812.000,00
7	Kulp İpek İplik Üretim Merkezi Projesi	1.845.554,00
<b>TOPLAM</b>		<b>18.568.334,35</b>



CMDP kapsamında, 2014 yılında **50 milyon TL** kaynak ayrılması ve aşağıdaki projelerin finanse edilmesi öngörülmektedir. Bu projelerden bir kısmının yaklaşık maliyetleri hazırlanmış olup bir kısmının yaklaşık maliyetlerinin hesaplanması işleri henüz tamamlanmamıştır.

**Tablo 13- CMDP Kapsamında 2014 Yılında Uygulanması Öngörülen Projeler**

Şanlıurfa Projeleri		
S. N.	Proje Adı	Proje Bütçesi (TL)
1	GAP Vadisi Projesi	21.899.824,98
2	Şanlıurfa Teknoloji Geliştirme ve Eğitim Merkezi (ŞUTGEM) Projesi	
Diyarbakır Projeleri		
S. N.	Proje Adı	Proje Bütçesi (TL)
1	Paşa Hamamı ve Çardaklı Hamam Restorasyon Projesi	
2	Diyarbakır Sokak Sağlıklaştırma (4 Sokak) Projesi	
3	Sait Paşa (Süleyman Nazif) Konağı Restorasyon Projesi	
4	Ulu Cami ve Hanlar Çevresi Renovasyon Uygulama Projesi	
5	Diyarbakır Surlarının (25 Burç ve Surları) Restorasyonu Projesi	
6	Diyarbakır İçkale Surlarının Restorasyonu Projesi (16 Burç ve Surları)	7.195.636,76
7	Diyarbakır Şehzadeler Konağının Projelendirilmesi Projesi	301.624,00

## 5. GENEL DEĞERLENDİRME

Karacadağ Kalkınma Ajansı, 2014 yılında mali desteklerin programlanması aşamasında, ulusal ve bölgesel plan ve stratejiler ile Ajans yıllık çalışma programlarına uyumlu olmalarına ve bölgede diğer hibe veya kredi desteği veren kurum ve kuruluşların destekleri ile mükerrerliği önlemeye titizlikle gayret göstermelidir.

Bölgede yüksek işsizlik oranı ve mevcut sanayi işletmelerinin yetersiz sayıda ve kapasitede olması nedeniyle, 2014 yılında **imalat sanayinin geliştirilmesi** ve ekonomi içindeki payının artırılması, **imalat sanayi ve turizm sektörlerindeki küçük işletmelerin**<sup>6</sup> üretim, istihdam ve hizmet kapasitelerinin artırılması amacıyla **KOBİ Mali Destek Programı** yürütülmesi önerilmektedir.

Bölgede imalat sanayinin gelişmesi için sanayi altyapısındaki yetersizliğin önemli bir engel teşkil ettiği bilinmektedir. Bu nedenle sanayinin geliştirilmesi ve bölge ekonomisinin güçlendirilmesi

<sup>6</sup> Burada "küçük işletmeler" olarak 50 kişiden az yıllık çalışan istihdam eden ve yıllık net satış hasılatı veya mali bilançosundan herhangi biri 8.000.000,00 TL'yi aşmayan işletmeler kastedilmektedir.





için, bölgede iç ve dış yatırım taleplerine cevap verebilecek sanayi altyapısının geliştirilmesi gerekmektedir. 2013 yılı Sanayi Altyapısı Mali Destek Programı yürütülmüş, ancak yapılan çalışmaların talebi karşılama ve sanayi altyapısının geliştirilmesi için yeterli olmadığı görülmüştür. Bu nedenle 2014 yılında kaynak miktarının artırılarak **Sanayi Altyapısı Mali Destek Programı** uygulamasına devam edilmesi önerilmektedir.

Bölgenin yenilenebilir enerji potansiyelinin değerlendirilmesi ve bölgede çevre dostu teknolojilerin kullanılmasına yönelik farkındalığı artırmak, bölgedeki işletmelerin ve kurumların enerji maliyetlerini azaltmak amacıyla 2014 yılında **Yenilenebilir Enerji Mali Destek Programı** teklif çağrısına çıkılması önerilmektedir.

2012 yılında Yönetim Kurulu kararı alınarak güdümlü projeler olarak uygulanması kararlaştırılan **Diyarbakır Tekstilkent Projesi** ile **Şanlıurfa Teknoloji Geliştirme ve Eğitim Merkezi (ŞUTGEM) Projesi** için Karacadağ Kalkınma Ajansı koordinasyonunda çalışmalar sürdürülmektedir. Ancak Kalkınma Ajansının kullandığı kaynakların kısıtlı olması ve projelerin ivedilikle tamamlanması gerektiği gerçeğinden hareketle söz konusu projelerin **Cazibe Merkezlerini Destekleme Programı**'na teklif edilmesi önerilmektedir.

Bölgede turizm altyapısının geliştirilmesi için Karacadağ Kalkınma Ajansı tarafından 2010, 2011 ve 2013 yıllarında 3 kez mali destek programı uygulanmış, bölgenin doğal, tarihi ve kültürel değerlerinin turizme kazandırılmasına yönelik 20.600.000 TL hibe desteği verilmiştir. Bunun yanında bu dönemde Karacadağ Kalkınma Ajansının girişimleri ile Diyarbakır ve Şanlıurfa'da uygulanan **Cazibe Merkezlerini Desteklerini Programı** "turizm" odaklı olarak yürütülmeye başlanmıştır. CMDP kapsamında yürütülen projeler devam etmektedir.

Kültür ve turizm alanında Ajansın önceki yıllarda uyguladığı Turizm Altyapısı Mali Destek Programları, CMDP kapsamında devam eden projeler, Kültür ve Turizm Bakanlığı, Vakıflar Genel Müdürlüğü, Valilik ve Belediyelerin yürüttüğü proje ve faaliyetler ile Ajansın gelir kaynakları göz önünde bulundurulduğunda 2014 yılı **içerisinde turizm altyapısının geliştirilmesi için küçük altyapı mali destek programı teklif çağrısına çıkılması önerilmemektedir.**

Yukarıda da belirtildiği gibi, 2014 yılı içerisinde Ajansımız tarafından "sosyal kalkınma" alanında proje teklif çağrısına çıkılmasının, SODES Programı başta olmak üzere yukarıda belirtilen kurum ve kuruluşların çalışmalarıyla mükerrerlik oluşturacağı ve kaynak israfına yol açabileceği değerlendirildiğinden, **Sosyal Kalkınma Mali Destek Programı uygulanması önerilmemektedir.**



## KAYNAKÇA

- BSTB (2012). 81 İl Raporu, Ankara: Bilim Sanayi ve Teknoloji Bakanlığı yayını.
- DPT (2003). İllerin ve Bölgelerin Sosyo-Ekonomik Gelişmişlik Sıralaması Araştırması. Ankara: Devlet Planlama Teşkilatı Yayını.
- DBSTİM (2013). "Diyarbakır İli KSS Verileri", Diyarbakır Bilim Sanayi ve Teknoloji İl Müdürlüğü, Diyarbakır.
- DİKTM (2013). Diyarbakır Valiliği İl Kültür ve Turizm Müdürlüğü Verileri.
- DTSO (2013). "Diyarbakır'daki İşletmelerin Faaliyete Geçme Yıllarına Göre Dağılımı 1985-2013", Diyarbakır Ticaret ve Sanayi Odası.
- EİE (2010). "Güneş Enerjisi Potansiyel Atlası", Elektrik İşleri Etüt İdaresi, <http://repa.eie.gov.tr/MyCalculator/Default.aspx>, 13.06.2010.
- KTB (2012). "Turizm İstatistikleri", Kültür ve Turizm Bakanlığı, <http://sgb.kulturturizm.gov.tr/Eklenti/5881,yabanci-ziyaretci-sayisi.pdf?0>, 18.03.2013.
- OSBÜK (2013). "Organize Sanayi Bölgeleri Veritabanı", Organize Sanayi Bölgeleri Üst Kuruluşu, <http://osbbs.osbuk.org.tr/>, 15.04.2013.
- SGK (2012). "İstatistik Yıllıkları", Sosyal Güvenlik Kurumu, <http://www.sgk.gov.tr>, 01.04.2013.
- ŞBSTİM (2013). "Şanlıurfa İli KSS Verileri", Şanlıurfa Bilim Sanayi ve Teknoloji İl Müdürlüğü.
- ŞİKTM (2013). Şanlıurfa Valiliği İl Kültür ve Turizm Müdürlüğü Verileri.
- ŞUTSO (2013). "Şanlıurfa'daki İşletmelerin Faaliyete Geçme Yıllarına Göre Dağılımı 1985-2013", Şanlıurfa Ticaret ve Sanayi Odası.
- ŞSTİM (2010). Şanlıurfa Sanayi ve Ticaret İl Müdürlüğü Verileri.
- TÜİK (2012). "Nüfus Konut Araştırması Temel İşgücü Göstergeleri" Türkiye İstatistik Kurumu, [www.tuik.gov.tr](http://www.tuik.gov.tr), 04.12.2012.
- TÜİK (2012). "Nüfus ve Demografi", Türkiye İstatistik Kurumu, <http://www.tuik.gov.tr/UstMenu.do?metod=temelist>, 02.05.2013.



## EKLER

### EK 1: TRC2 BÖLGESİ STRATEJİK SEKTÖRLER

Bölge İllerinde Stratejik Sektörler		
İl	Temel Sektörler	Yükselen Sektörler
Diyarbakır	Gıda ürünleri imalatı	Tekstil ürünleri ve giyim eşyaları imalatı
	Metalik olmayan mineral ürünleri imalatı	Mobilya ürünleri imalatı
	Ağaç ve ağaç ürünleri imalatı	Elektrikli teçhizat imalatı
	Makine ve ekipmanların kurulumu ve onarımı	Başka yerde sınıflandırılmamış makine ve ekipman imalatı
Şanlıurfa	Gıda ürünleri imalatı	Mobilya ürünleri imalatı
	Tekstil ürünleri imalatı	Giyim eşyaları imalatı
	Metalik olmayan ürünler imalatı	Ana metal sanayi
	Başka yerde sınıflandırılmamış makine ve ekipman İmalatı	Fabrikasyon metal ürünleri imalatı
	Elektrikli teçhizat imalatı	Kauçuk ve plastik ürünler imalatı



## EK 2: NACE KODLARINA GÖRE DESTEK VERİLECEK SEKTÖRLER VE ALT SEKTÖRLER

NACE Kodu	Sektör	Desteklenecek Konular	Desteklenmeyecek Konular	Açıklama
C 10	Gıda Ürünleri İmalatı			
10.1	Etin işlenmesi ve saklanması ile et ürünlerinin imalatı	Etin işlenmesi ve saklanması Kümes hayvanları etlerinin işlenmesi ve saklanması Et ve kümes hayvanları etlerinden üretilen ürünlerin imalatı	Sadece depolama/soğuk hava depolama faaliyetlerini içeren projeler desteklenmeyecektir.	
10.3	Sebze ve meyvelerin işlenmesi ve saklanması	Sebze ve meyve suyu imalatı, taze sebze ve meyveden konsantre ürünler imalatı, meyve ve sebzedeki gıda ürünleri imalatı, reçel, marmelat, ve jöle imalatı (pekmez imalatı dahil), kuruyemiş imalatı, sert kabuklu yemişlerin yiyecek ve ezmelerinin imalatı	Kurutulmuş baklagillerden un veya kaba un imalatı, meyvelerin ve yemişlerin şeker içinde muhafaza edilmesi, hazır sebze yemekleri imalatı, yapay konsantreler imalatı desteklenmeyecektir.	
10.4	Bitkisel ve hayvansal sıvı ve katı yağların imalatı	Sıvı ve katı yağ imalatı		
10.5	Süt ürünleri imalatı	Süthane işletmeciliği ve peynir imalatı	Ham süt üretilmesi ve mandıralarda üretilmeyen süt ve peynir yerine kullanılan ürünlerin imalatı desteklenmeyecektir.	
10.6	Öğütülmüş tahıl ürünleri, nişasta ve nişastalı ürünlerin imalatı	Sadece mısır yağı üretimi desteklenecektir.	Mısır yağı üretimi dışındaki konular desteklenmeyecektir.	
10.7	Fırın ve unlu mamuller imalatı	Sadece bisküvi imalatı, Makarna, şehriye, kuskus ve benzeri unlu mamullerin imalatı	Ekmek, taze pastane ürünleri ve taze kek imalatı desteklenmeyecektir.	



T.C.  
KARACADAĞ KALKINMA AJANSI  
Planlama Programlama ve Koordinasyon Birimi

10.8	Diğer gıda maddelerinin imalatı	Kakao, çikolata ve şekerleme imalatı, Kahve ve çayın işlenmesi Baharat, sos, sirke ve diğer çeşni maddelerinin imalatı, Hazır yemeklerin imalatı (sadece dondurulmuş veya paketlenmiş) Paketlenmiş hazır çorba, et ve balık suları imalatı, karamel imalatı, maya imalatı desteklenecektir.	Şeker imalatı (paketleme hariç) desteklenmeyecektir.	Yemek fabrikaları ve lokantalarda üretilen hazır yemekler ve diğer ürünler desteklenmeyecektir.
<b>C 11</b>	<b>İçeceklerin İmalatı</b>			
11.0	İçeceklerin imalatı	Alkolsüz içeceklerin imalatı; maden sularının ve diğer şişelenmiş suların üretimi	Sadece alkolsüz içeceklerin imalatı; maden sularının ve diğer şişelenmiş suların üretimi desteklenecektir.	
<b>C 13</b>	<b>Tekstil Ürünlerinin İmalatı</b>			
13.1	Tekstil elyafının hazırlanması ve bükülmesi	Tekstil elyafının hazırlanması ve bükülmesi	Pamuk çırçırılama faaliyetleri desteklenmeyecektir.	
13.2	Dokuma	Dokuma		
13.3	Tekstil ürünlerinin bitirilmesi	Tekstil elyafının, ipliklerinin, kumaşlarının ve giyim eşyaları da dahil tekstil maddelerinin ağartılması ve boyanması, tekstil ürünlerinin ve giyim eşyaları da dahil tekstil maddelerinin kaplanması, kurutulması, buharlanması, daraltılması, yamalanması, sanforlanması, merserize edilmesi, kotların ağartılması, tekstiller üzerine pliseve benzer işler yapılması, satın alınan giysilerin su geçirmez hale getirilmesi, kaplanması veya emprenye edilmesi.		



T.C.  
KARACADAĞ KALKINMA AJANSI  
Planlama Programlama ve Koordinasyon Birimi

13.9	Diğer tekstil ürünlerinin imalatı	<p>Örgü (triko) veya tığ işi (kroşe) kumaşların imalatı Tamamlanmış tekstil ürünlerinin imalatı (örülmüş veya tığ işi kumaşlar da dahil herhangi tekstil maddesinden yapılmış eşyaların imalatı:</p> <ul style="list-style-type: none"><li>• seyahat örtüleri de dahil battaniyeler,</li><li>• yatak, masa, tuvalet veya mutfak havlusu,</li><li>• yorgan, çarşaf, minder, puf, yastık, uyku tulumu vb.</li></ul> <p>- konfeksiyon mefruşat (döşeme) maddelerinin imalatı:</p> <ul style="list-style-type: none"><li>• perdeler, saçaklar, çekme perdeler, yatak örtüleri, mobilya veya makine örtüleri vb.,</li><li>• bez astarlı muşambalar, tenteler, çadırlar, kamp malzemeleri, yelkenler, güneşlikler, araba kılıfları, makineler veya mobilyaları örtmede kullanılan örtüler vb.,</li><li>• bayraklar, sancaklar, flamalar vb.,</li><li>• toz bezleri, bulaşık bezleri ve benzer maddeler, cankurtaran yelekleri, paraşütler vb.</li></ul> <p>Ayrıca bu sınıf aşağıdakileri de kapsamaktadır;</p> <ul style="list-style-type: none"><li>- elektrikli battaniyelerin tekstil kısımlarının imalatı,</li><li>- elle dokunan resim dokumalı duvar örtüsü imalatı,)</li></ul> <p>Halı ve kilim imalatı, Halat, urgan, kınnap ve ağ imalatı Dokusuz kumaşların ve dokusuz kumaştan yapılan ürünlerin imalatı, giyim eşyası hariç Diğer teknik ve endüstriyel tekstillerin imalatı Başka yerde sınıflandırılmamış diğer tekstillerin imalatı</p>		
<b>C 14</b>	<b>Giyim Eşyalarının İmalatı</b>			
14.1	Kürk hariç, giyim eşyası imalatı	<p>Deri giyim eşyası imalatı İş giysisi imalatı Diğer dış giyim eşyaları imalatı İç giyim eşyası imalatı Diğer giyim eşyalarının ve giysi aksesuarlarının imalatı</p>		



T.C.  
KARACADAĞ KALKINMA AJANSI  
Planlama Programlama ve Koordinasyon Birimi

14.3	Örme (trikotaj) ve tığ işi (kroşe) ürünlerin imalatı	Örme (trikotaj) ve tığ işi (kroşe) çorap imalatı Örme (trikotaj) ve tığ işi (kroşe) diğer giyim eşyası imalatı		
<b>C 15</b>	<b>Deri ve İlgili Ürünlerin İmalatı</b>			
15.1	Derinin tabaklanması ve işlenmesi; bavul, el çantası, saraçlık ve koşum takımı imalatı	Sadece bavul, el çantası ve benzerleri ile saraçlık ve koşum takımı imalatı desteklenecektir.	Derinin tabaklanması ve işlenmesi, kürkün işlenmesi ve boyanması desteklenmeyecektir.	
15.2	Ayakkabı, bot, terlik vb. imalatı	Ayakkabı, bot, terlik vb. imalatı		
<b>C 16</b>	<b>Ağaç ve Ağaç Ürünleri İmalatı; Saz, Saman ve Benzeri Malzemelerden Örülerek Yapılan Eşyaların İmalatı</b>			
16.2	Ağaç, mantar, kamış ve örgü malzeme ürünü imalatı	Ahşap kaplama paneli ve ağaç esaslı panel imalatı Birleştirilmiş parke yer döşemelerinin imalatı Diğer bina doğramacılığı ve marangozluk ürünlerinin imalatı Ahşap konteynır imalatı		
<b>C 17</b>	<b>Kağıt ve Kağıt Ürünlerinin İmalatı</b>			
17.2	Kağıt ve mukavva ürünleri imalatı	Oluklu kağıt ve mukavva imalatı ile kağıt ve mukavvadan yapılan muhafazaların imalatı, Kağıttan yapılan ev eşyası, sıhhi malzemeler ve tuvalet malzemeleri imalatı, Kağıt kırtasiye ürünleri imalatı, duvar kağıdı imalatı, Kağıt ve mukavvadan diğer ürünlerin imalatı		
<b>C 18</b>	<b>Kayıtlı Medyanın Basılması ve Çoğaltılması</b>			
18.1	Basım ve basım ile ilgili hizmet faaliyetleri	Sadece matbaacılık desteklenecektir.		



T.C.  
KARACADAĞ KALKINMA AJANSI  
Planlama Programlama ve Koordinasyon Birimi

C 20 Kimyasalların ve Kimyasal Ürünlerin İmalatı			
20.1	Temel kimyasal maddelerin, kimyasal gübre ve azot bileşikleri, birincil formda plastik ve sentetik kauçuk imalatı	Sanayi gazları imalatı Boya maddeleri ve pigment imalatı Diğer inorganik temel kimyasal maddelerin imalatı Diğer organik temel kimyasalların imalatı Kimyasal gübre ve azot bileşiklerinin imalatı Birincil formda plastik hammaddelerin imalatı Birincil formda sentetik kauçuk imalatı	
20.2	Haşere ilaçları ve diğer zirai-kimyasal ürünlerin imalatı	Haşere ilaçları ve diğer zirai-kimyasal ürünlerin imalatı	
20.3	Boya, vernik ve benzeri kaplayıcı maddeler ile matbaa mürekkebi ve macun imalatı	Boyalar, vernikler, mineler (emaye) veya lakların imalatı, hazır pigmentlerin, şeffaf veya renkli boyaların imalatı, cam haline getirilebilir mineler, şeffaf sırlar ve benzeri karışımların imalatı, macun imalatı, kalafat macunları ve benzeri ateşe dayanıklı olmayan dolgu veya yüzey hazırlama müstahzarları imalatı, organik kompozit solventler (çözücüler) ve tinerlerin (incelticilerin) imalatı, hazır boya ya da cila temizleyicileri ve çıkarıcıları imalatı, matbaa mürekkebi imalatı.	
20.4	Sabun ve deterjan, temizlik ve parlaticı maddeleri; parfüm; kozmetik ve tuvalet malzemeleri imalatı	Sabun ve deterjan ile temizlik ve parlaticı maddeler imalatı, Parfümlerin, kozmetiklerin ve kişisel bakım ürünlerinin imalatı	
20.5	Diğer kimyasal ürünlerin imalatı	Tutkal imalatı, uçucu yağların imalatı ve diğer kimyasal ürünlerin imalatı	Patlayıcı madde imalatı desteklenmeyecektir.





T.C.  
KARACADAĞ KALKINMA AJANSI  
Planlama Programlama ve Koordinasyon Birimi

<b>C 22</b>	<b>Kauçuk ve Plastik Ürünlerin İmalatı</b>			
22.1	Kauçuk ürünlerin imalatı	İç ve dış lastik imalatı; lastiğe sırt geçirilmesi ve yeniden işlenmesi ve diğer kauçuk ürünleri imalatı		
22.2	Plastik ürünlerin imalatı	Plastik tabaka, levha, tüp ve profil imalatı Plastik torba, çanta, poşet, çuval, kutu, damacana, şişe, makara vb. paketleme malzemelerinin imalatı Plastik inşaat malzemesi imalatı Diğer plastik ürünlerin imalatı		
<b>C 23</b>	<b>Metalik Olmayan Mineral Ürünleri İmalatı</b>			
23.1	Cam ve cam ürünleri imalatı	Düz cam imalatı Düz camın şekillendirilmesi ve işlenmesi Çukur cam imalatı Cam elyafı imalatı Diğer camların imalatı ve işlenmesi (teknik amaçlı cam eşyalar dahil)		
23.3	Kilden inşaat malzemeleri imalatı	Sadece seramik karo ve fayans imalatı desteklenecektir.	Seramik karo ve fayans imalatı dışındaki faaliyetler desteklenmeyecektir.	
23.4	Diğer porselen ve seramik ürünlerin imalatı	Seramik ev ve süs eşyaları imalatı Seramik sıhhi ürünlerin imalatı Seramik yalıtkanların (izolatörlerin) ve yalıtkan bağlantı parçalarının imalatı Diğer teknik seramik ürünlerin imalatı Başka yerde sınıflandırılmamış diğer seramik ürünlerin imalatı		



T.C.  
KARACADAĞ KALKINMA AJANSI  
Planlama Programlama ve Koordinasyon Birimi

23.6	Beton, çimento ve alçıdan yapılmış eşyaların imalatı	İnşaat amaçlı alçı ürünlerin imalatı, lif ve çimento karışımı ürünlerin imalatı Beton, alçı ve çimentodan yapılmış diğer ürünlerin imalatı	Hazır beton imalatı desteklenmeyecektir.	
23.7	Taş ve mermerin kesilmesi, şekil verilmesi ve bitirilmesi	Taş ve mermerin kesilmesi, şekil verilmesi ve bitirilmesi	Taş ve mermer ocağında yapılan faaliyetler desteklenmeyecektir.	
<b>C 24</b>	<b>Ana Metal Sanayi</b>			
24.1	Ana demir ve çelik ürünleri ile ferro alaşımların imalatı	Ana demir ve çelik ürünleri ile ferro alaşımların imalatı		
24.2	Çelikten tüpler, borular, içi boş profiller ve benzeri bağlantı parçalarının imalatı	Çelikten tüpler, borular, içi boş profiller ve benzeri bağlantı parçalarının imalatı		
24.3	Çeliğin ilk işlenmesinde elde edilen diğer ürünlerin imalatı	Barların soğuk çekilmesi Dar şeritlerin soğuk haddelenmesi Soğuk şekillendirme veya katlama Tellerin soğuk çekilmesi		
24.4	Değerli ana metaller ve diğer demir dışı metallerin imalatı	Değerli metal üretimi Alüminyum üretimi Kurşun, çinko ve kalay üretimi Bakır üretimi Demir dışı diğer metallerin üretimi		
24.5	Metal döküm sanayi	Demir döküm, çelik dökümü, Hafif metallerin dökümü Diğer demir dışı metallerin dökümü		
<b>C 25</b>	<b>Fabrikasyon Metal Ürünleri İmalatı</b>			
25.1	Metal yapı malzemeleri imalatı	Metal yapı ve yapı parçaları imalatı Metalden kapı ve pencere imalatı		



T.C.  
KARACADAĞ KALKINMA AJANSI  
Planlama Programlama ve Koordinasyon Birimi

25.2	Metal tank, rezervuar ve muhafaza kapları imalatı	Merkezi ısıtma radyatörleri ve sıcak su kazanları imalatı, Metalden diğer tank, rezervuar ve konteynirler imalatı		
25.3	Buhar jeneratörü imalatı, merkezi ısıtma sıcak su kazanları (boylerleri) hariç	Buhar jeneratörü imalatı, merkezi ısıtma sıcak su kazanları imalatı		
25.5	Metallerin dövülmesi, preslenmesi, baskılanması ve yuvarlanması; toz metalürjisi	Metallerin dövülmesi, preslenmesi, baskılanması ve yuvarlanması; toz metalürjisi		
25.6	Metallerin işlenmesi ve kaplanması; makinede işleme	Metallerin işlenmesi ve kaplanması Metallerin makinede işlenmesi ve şekil verilmesi		
25.7	Çatal-bıçak takımı ve diğer kesici aletler ile el aletleri ve genel hırdavat malzemeleri imalatı	Çatal-bıçak takımları ve diğer kesici aletlerin imalatı Kilit ve menteşe imalatı El aletleri, takım tezgahı uçları, testere ağızları vb. imalatı		
25.9	Diğer fabrikasyon metal ürünlerin imalatı	Çelik varil ve benzer muhafazaların imalatı Metalden hafif paketleme malzemeleri imalatı Tel ürünleri, zincir ve yayların imalatı Bağlantı malzemelerinin ve vida makinesi ürünlerinin imalatı Diğer fabrikasyon metal ürünlerin imalatı		
<b>C 27</b>	<b>Elektrikli Teçhizat İmalatı</b>			
27.1	Elektrik motoru, jeneratör, transformatör ile elektrik dağıtım ve kontrol cihazlarının imalatı	Elektrik motorlarının, jeneratörlerin ve transformatörlerin imalatı Elektrik dağıtım ve kontrol cihazları imalatı		
27.2	Akümülatör ve pil imalatı	Akümülatör ve pil imalatı		



T.C.  
KARACADAĞ KALKINMA AJANSI  
Planlama Programlama ve Koordinasyon Birimi

27.3	Kablolamada kullanılan teller ve kablolar ile gereçlerin imalatı	Fiber optik kabloların imalatı Diğer elektronik ve elektrik telleri ve kablolarının imalatı Kablolamada kullanılan gereçlerin imalatı		
27.4	Elektrikli aydınlatma ekipmanlarının imalatı	Elektrikli aydınlatma ekipmanlarının imalatı		
27.5	Ev aletleri imalatı	Elektrikli ev aletlerinin imalatı Elektriksiz ev aletlerinin imalatı		
27.9	Diğer elektrikli ekipmanların imalatı	Diğer elektrikli ekipmanların imalatı		
<b>C 28</b>	<b>Başka Yerde Sınıflandırılmamış Makine ve Ekipman İmalatı</b>			
28.1	Genel amaçlı makinelerin imalatı	Motor ve türbin imalatı (hava taşıtı, motorlu taşıt ve motosiklet motorları hariç) Akışkan gücü ile çalışan ekipmanların imalatı Diğer pompaların ve kompresörlerin imalatı Diğer musluk ve valf/vana imalatı Rulman, dişli/dişli takımı, şanzıman ve tahrik elemanlarının imalatı		
28.2	Genel amaçlı diğer makinelerin imalatı	Fırın, ocak (sanayi ocakları) ve brülör (ocak ateşleyicileri) imalatı Kaldırma ve taşıma ekipmanları imalatı Büro makineleri ve ekipmanları imalatı Motorlu veya pnömatik (hava basınçlı) el aletlerinin imalatı Soğutma ve havalandırma donanımlarının imalatı, evde kullanılanlar hariç Diğer genel amaçlı makinelerin imalatı		



T.C.  
KARACADAĞ KALKINMA AJANSI  
Planlama Programlama ve Koordinasyon Birimi

28.3	Tarım ve ormancılık makinelerinin imalatı	Tarım ve ormancılıkta kullanılan traktörlerin imalatı, yaya kontrollü traktör imalatı, biçici makinelerin imalatı, tarımsal amaçlı kendinden yüklemeli veya kendinden boşaltmalı römorklar veya yarı römork imalatı, toprağın hazırlanması, ekilmesi veya gübrelenmesi için tarımsal makinelerin imalatı	Motorsuz tarımsal el aletleri imalatı desteklenmeyecektir.	
28.4	Metal işleme makineleri ve takım tezgahları imalatı	Metal işleme makinelerinin imalatıDiğer takım tezgahlarının imalatı(Metal işleyen takım tezgahlarının imalatı, tormalama, delme, öğütme, planyalama vb. için takım tezgahı imalatı, ahşap, kemik, taş, sert kauçuk (ebonit), sert plastik, soğuk cam vb. işlemek için takım tezgahlarının imalatı, damga ya da pres makineleri imalatı, metal işlemede kullanılan makinelerin vb. imalatı, elektriksiz kaplama tezgahlarının imalatı ve diğer makinelerin imalatı)		
28.9	Diğer özel amaçlı makinelerin imalatı	Metalürji makineleri imalatı Maden, taş ocağı ve inşaat makineleri imalatı Gıda, içecek ve tütün işleme makineleri imalatı Tekstil, giyim eşyası ve deri üretiminde kullanılan makinelerin imalatı Kağıt ve mukavva üretiminde kullanılan makinelerin imalatı Plastik ve kauçuk makinelerinin imalatı Başka yerde sınıflandırılmamış diğer özel amaçlı makinelerin imalatı Motorlu kara taşıtı, treyler (römork) ve yarı treyler (yarı römork) imalatı		



T.C.  
KARACADAĞ KALKINMA AJANSI  
Planlama Programlama ve Koordinasyon Birimi

<b>C 29</b>	<b>Motorlu Kara Taşıtı, Treyler (Römork) ve Yarı Treyler (Yarı Römork) İmalatı</b>			
29.1	Motorlu kara taşıtlarının imalatı	Motorlu kara taşıtı, treyler (römork) ve yarı treyler (yarı römork) imalatı		
29.2	Motorlu kara taşıtları karoseri (kaporta) imalatı; treyler (römork) ve yarı treyler (yarı römork) imalatı	Karoser (kaporta) imalatı (motorlu kara taşıtları için kabin imalatı da dahil), her çeşit motorlu araç, treyler (römork) ve yarı treyler (yarı römork) donatımı, treyler (römork) ve yarı treyler (yarı römork) imalatı: tankerler, ayrılabilir treylerler (römork) vb.		
29.3	Motorlu kara taşıtları için parça ve aksesuar imalatı	Motorlu kara taşıtları için elektrik ve elektronik donanımların imalatı, motorlu kara taşıtları için diğer parça ve aksesuarların imalatı		
<b>C 31</b>	<b>Mobilya İmalatı</b>			
31.0	Mobilya imalatı	Büro ve mağaza mobilyaları imalatı Mutfak mobilyalarının imalatı Yatak imalatı Diğer mobilyaların imalatı		
<b>I 55</b>	<b>Konaklama</b>			
55.1	Oteller ve benzeri konaklama yerleri	3 yıldız ve altı oteller ile diğer konaklama tesisleri ve belediye belgeli tesisler desteklenecektir.	4 yıldız ve üzeri oteller ve konaklama tesisleri desteklenmeyecektir.	

## EK 3: TRC2 BÖLGESİNDEKİ DİĞER KURUMLARIN DESTEKLERİ

### 1. KOSGEB DESTEKLERİ

#### 1.1. KOBİ Proje Destek Programı

##### Programın Amacı ve Gerekçesi

- ☞ İşletmelere özgü sorunların işletmeler tarafından projelendirildiği ve projelendirilen maliyetlerin desteklenebildiği bir programa ihtiyaç duyulması,
- ☞ KOBİ'lerde proje kültürü ve bilincinin oluşturulması,
- ☞ İşletmelerin proje yapabilme kapasitelerinin geliştirilmesi,
- ☞ Esnek destekleme sistemine ihtiyaç duyulması.

**Program Süresi** : 3 yıl

**Proje Süresi** : 6-24 ay (+12ay)

**Destek Üst Limiti** : 150.000 TL

**Destek Oranı** : 1. ve 2. Bölge için % 50; 3. ve 4. Bölge için % 60

##### Desteklenecek Proje Konuları

- ☞ İşletmelerin; üretim, yönetim-organizasyon, pazarlama, dış ticaret, insan kaynakları, mali işler ve finans, bilgi yönetimi ve bunlarla ilişkili alanlarda sunacakları projeler desteklenir.

##### Desteklenecek Proje Giderleri

- ☞ Bu program kapsamında desteklenecek proje giderlerine Kurul karar verir. Ancak, arsa, bina, inşaat, tadilat, tefrişat ve benzeri, taşıt aracı, vergi, resim ve harçlar, sosyal güvenlik primleri, haberleşme giderleri, proje ile ilgili olmayan personel giderleri, enerji ve su giderleri, kira giderleri, finansman giderleri, proje ile ilişkilendirilmemiş diğer maliyetler desteklenmez.
- ☞ Proje ile ilişkilendirilmiş makine-teçhizat, hammadde ve malzemeye ilişkin KOSGEB desteği, Kurul tarafından karar verilen toplam KOSGEB destek tutarının % 10 (on)'unu aşamaz. Proje kapsamında alınacak yazılım için sağlanacak KOSGEB desteği bu sınırlamaya dâhil değildir.

#### 1.2. Tematik Proje Destek Programı

##### Programın Amacı ve Gerekçesi

- ☞ KOBİ'lerin kendi işletmelerini geliştirmeleri ve Meslek Kuruluşları tarafından küçük ve orta ölçekli işletmelerin geliştirilmesi amacıyla daha fazla proje hazırlamalarının teşvik edilmesi,



- ☞ Makro strateji dokümanlarında işaret edilen öncelikler dikkate alınarak belirlenen tematik alanlarda bölgesel ve sektörel ihtiyaçların karşılanması,
- ☞ KOBİ'lerin uluslararası mevzuat ve önceliklere uyumunun sağlanması.

### Tematik Proje Destek Programı Destek Unsurları

	Çağrı Esaslı Tematik Program	Meslek Kuruluşu Proje Destek Programı
Başvuru Yapabilecekler	KOBİ'ler ve Meslek Kuruluşları	Meslek Kuruluşları
Program Süresi	-	3 Yıl
Proje Süresi	Proje Teklif Çağrısında Belirlenir	24 Ay (+12 Ay)
Destek Oranı	1. ve 2. Bölgede % 50	1. ve 2. Bölgede % 50
	3. ve 4. Bölgede % 60	3. ve 4. Bölgede % 60
Destek Ödemesi	Geri Ödemeli ve Geri Ödemesiz seçeneklerle	Geri Ödemesiz
Destek Üst Limiti	Proje Teklif Çağrısında Belirlenir	150.000 TL

### Çağrı Esaslı Tematik Program Desteklenecek Proje Giderleri

- ☞ Personel ücretleri ve seyahat giderleri,
- ☞ Makine-ekipman, yazılım ve donanım alımı veya kiralanması giderleri (azami % 25),
- ☞ Sarf malzemesi giderleri,
- ☞ Hizmet alım giderleri,
- ☞ Genel idari giderler (azami % 10).

### Meslek Kuruluşu Proje Destek Programı Desteklenecek Proje Giderleri

Kurul tarafından uygun bulunan ve aşağıda belirtilenler dışında kalan giderler destek kapsamındadır:

Bina inşaat yapımı, tadilatı, gayrimenkul alımı, makine-teçhizat, tefrişat, taşıt aracı, vergi, resim ve harçlar, sosyal güvenlik primleri, haberleşme giderleri, finansman giderleri, proje ile ilgili olmayan personel giderleri, enerji, su, kira giderleri, proje ortaklarından alınan danışmanlık ve hizmet alımı giderleri ve proje ile ilişkilendirilmemiş maliyetler.





### 1.3. İşbirliği – Güç birliği Destek Programı

#### Programın Amacı ve Gerekçesi

- ☞ KOBİ'lerin işbirliği-güç birliği anlayışında bir araya gelerek “Ortak Sorunlara Ortak Çözümler” üretilmesi,
- ☞ KOBİ'lerin tedarik, pazarlama, düşük kapasite kullanımı, rekabet gücü zayıflığı, finansman başta olmak üzere tek başlarına çözümünde zorlandıkları birçok soruna çözüm bulunması,
- ☞ KOBİ'lerin bir araya gelerek kapasite ve rekabet gücü yüksek işletmelere dönüşmesi,
- ☞ Ölçek ekonomisinden yararlanılarak kaynak tasarrufu sağlanması,
- ☞ KOBİ'ler arasında ortaklık ve işbirliği kültürünün geliştirilmesi.

#### İşbirliği-Güç birliği Ortaklık Modelleri

- ☞ Proje ortağı işletmelerin mevcudiyetlerini koruyarak kurulacak olan işletici kuruluşa ortak olmaları,
- ☞ Proje ortağı işletmelerin bir kısmının ya da tamamının kendilerini feshederek kurulacak işletici kuruluşa ortak olmaları,
- ☞ Proje ortağı işletmelerin bir kısmının kendilerini feshederek ortaklardan birinin bünyesinde birleşmesi,
- ☞ Her bir ortaklık modelinde en az 5 işletmenin bir araya gelmesi şartı aranır.

#### Desteklenecek Proje Konuları

- ☞ Hammadde, ara mamul, mamul, lojistik ve diğer hizmetleri daha hızlı ve ucuz temin edebilmeleri amacıyla ortak tedarik,
- ☞ Müşteri istekleri ve pazarın talebi doğrultusunda ürün ve hizmet geliştirmeleri, ürettikleri ürün ve hizmetleri yeni pazarlara sunmaları amacıyla ortak tasarım,
- ☞ Ürün ve hizmet kalitelerini yükseltmek ulusal ve uluslararası pazar paylarını artırmak, marka imajı oluşturmak, uluslararası pazarın ihtiyaçlarına cevap vermeleri amacıyla ortak pazarlama,
- ☞ Ürün ve hizmet standartlarını geliştirmeleri amacıyla ortak laboratuvar,
- ☞ Üretim ve hizmet kapasitelerini, çeşitlerini, verimliliğini ve kalitelerini artırmak amacıyla ortak imalat ve hizmet sunumu konularında sunacakları projeler desteklenir.



### Program ve Proje Limitleri

<b>Proje Süresi</b>	6-24 ay (+ 12 ay)
<b>Destek Üst Limiti</b>	250.000 TL (Geri Ödemesiz), 500.000 TL (Geri Ödemeli)
<b>Destek Oranı</b>	1. ve 2. Bölge için % 50 3. ve 4. Bölge için % 60

### 1.4. Ar-Ge, İnovasyon ve Endüstriyel Uygulama Destek Programı

#### Programın Amacı ve Gerekçesi

- ☞ Bilim ve teknolojiye dayalı yeni fikir ve buluşlara sahip KOBİ ve girişimcilerin geliştirilmesi,
- ☞ Teknolojik fikirlere sahip tekno-girişimcilerin desteklenmesi,
- ☞ KOBİ'lerde Ar-Ge bilincinin yaygınlaştırılması ve Ar-Ge kapasitesinin artırılması,
- ☞ Mevcut Ar-Ge desteklerinin geliştirilmesi,
- ☞ İnovatif faaliyetlerin desteklenmesi,
- ☞ Ar-Ge ve İnovasyon proje sonuçlarının ticarileştirilmesi ve endüstriyel uygulamasına yönelik destek mekanizmalarına ihtiyaç duyulması.

#### Proje Süresi

- ☞ Ar-Ge ve İnovasyon Programı için en az 12 (on iki), en çok 24 (yirmi dört) ay,
- ☞ Endüstriyel Uygulama Programı için en çok 18 (on sekiz) ay,
- ☞ Her iki program için de Kurul kararı ile 12 (on iki) aya kadar ek süre verilebilir.

### Ar-Ge, İnovasyon ve Endüstriyel Uygulama Destek Programı

Ar-Ge, İnovasyon ve Endüstriyel Uygulama Destek Programı	Destek Üst Limiti (TL)	Destek Oranı (%)
<b>Ar-Ge ve İnovasyon Programı</b>		
İşlik Desteği	İşliklerden bedel alınmaz	
Kira Desteği	12.000	75
Makine-Teçhizat, Donanım, Hammadde, Yazılım ve Hizmet Alımı Giderleri Desteği	100.000	75
Makine-Teçhizat, Donanım, Hammadde, Yazılım ve Hizmet Alımı Giderleri Desteği (Geri Ödemeli)	200.000	75



Personel Gideri Desteđi	100.000	75	
Başlangıç Sermayesi Desteđi	20.000	100	
Proje Geliştirme Desteđi	Proje Danışmanlık Desteđi	25.000	75
	Eđitim Desteđi	5.000	
	Sınai ve Fikri Mülkiyet Hakları Desteđi	25.000	
	Proje Tanıtım Desteđi	5.000	
	Yurtdışı Kongre/Konferans/Fuar Ziyareti/Teknolojik İşbirliği Ziyareti Desteđi	15.000	
	Test, Analiz, Belgelendirme Desteđi	25.000	
<b>Endüstriyel Uygulama Programı</b>			
Kira Desteđi	18.000	75	
Personel Gideri Desteđi	100.000	75	
Makine-Teçhizat, Donanım, Sarf Malzemesi, Yazılım ve Tasarım Gid. Desteđi	150.000	75	
Makine-Teçhizat, Donanım, Sarf Malzemesi, Yazılım ve Tasarım Giderleri Desteđi (Geri Ödemeli)	200.000	75	

### 1.5. Girişimcilik Destek Programı

#### Programın Amacı ve Gerekçesi

- ☞ Ekonomik kalkınma ve istihdam sorunlarının çözümünün temel faktörü olan girişimciliğin desteklenmesi ve yaygınlaştırılması,
- ☞ Başarılı ve sürdürülebilir işletmelerin kurulması,
- ☞ Girişimcilik kültürünün yaygınlaştırılması,
- ☞ İş Geliştirme Merkezlerinin kurulması ile girişimciliğin geliştirilmesi,
- ☞ İstihdamın artırılması,
- ☞ Yerel dinamiklere dayalı girişimciliğin desteklenmesi.

#### Girişimcilik Destek Programı 3 alt programdan oluşur:

- ☞ Uygulamalı Girişimcilik Eğitimi
- ☞ Yeni Girişimci Desteđi
- ☞ İş Geliştirme Merkezi (İŞGEM) Desteđi



### a) Uygulamalı Girişimcilik Eğitimi

- ☞ Minimum 60 saatlik eğitim ve atölye çalışmasından oluşan eğitim programını kapsar (girişimcilik özelliklerinin sınanması, iş fikri egzersizleri yapılması ve iş planı hazırlanması)
- ☞ Uygulamalı Girişimcilik Eğitimleri KOSGEB veya diğer kurum ve kuruluşlar (üniversite, İŞKUR, meslek kuruluşu, belediye v.b. tarafından düzenlenebilir,
- ☞ Eğitimler, genel ve özel hedef grupları (gençler, kadınlar, dezavantajlı gruplar) için düzenlenir,
- ☞ Eğitimlere katılanlardan ücret alınmaz.

### b) Yeni Girişimci Desteği

Bu destekten;

- ☞ Uygulamalı girişimcilik eğitimini tamamlayarak işini kuran girişimciler ve
- ☞ İŞGEM girişimcileri faydalanabilir.

### Yeni Girişimci Desteği Destek Unsurları

Destek unsuru		Üst Limit (TL)	Destek Oranı (%) (1. ve 2.Bölge)	Destek Oranı (%) (3. ve 4.Bölge)
İşletme Kuruluş Desteği	Geri Ödemesiz	5.000		
Kuruluş Dönemi Makine, Teçhizat ve Ofis Donanım Desteği	Geri Ödemesiz	10.000	60	70
İşletme Giderleri Desteği	Geri Ödemesiz	12.000	(Kadın veya özürlü girişimci: 70)	(Kadın veya özürlü girişimci: 80)
Sabit Yatırım Desteği	Geri Ödemeli	70.000		

### c) İş Geliştirme Merkezi Desteği

- ☞ İş Geliştirme Merkezleri, bünyesinde barındırdığı işletmelere, işletme geliştirme danışmanlığı, uygun koşullarda iş yeri mekânı, ortak ofis ekipmanı, ofis hizmetleri gibi hizmetler sunarak işletmelerin en kırılgan oldukları ilk yıllarını sağlıklı bir şekilde aşmalarını ve büyümelerini sağlamak amacıyla kurulan ve işletilen merkezlerdir.



- İşletme Geliştirme Merkezlerinin kuruluş başvurusu; belediyeler, üniversiteler, özel idareler, kalkınma birlikleri, meslek kuruluşları ve kar amacı güzetmeyen kooperatifler tarafından münferiden veya birlikte yapılabilir.

### İş Geliştirme Merkezi Desteği Destek Unsurları

Destek Unsuru		Üst Limit (TL)	Destek Oranı (%) (1. ve 2. Bölge)	Destek Oranı (%) (3. ve 4. Bölge)
<b>İŞGEM Kuruluş Desteği (18 ay)</b>	Geri ödemesiz	<b>750.000</b>	60	70
Bina tadilatı		600.000		
Mobilya Donanım		125.000		
İŞGEM Yönetim		25.000		
<b>İŞGEM İşletme Desteği (36 ay)</b>	Geri ödemesiz	<b>100.000</b>	60	70
Personel		30.000		
Eğitim, Danışmanlık		50.000		
Küçük tadilat		20.000		

### 1.6. Genel Destek Programı

#### Programın Amacı ve Gerekçesi

- Proje hazırlama kapasitesi düşük KOBİ'ler ile KOSGEB hedef kitlesine yeni dahil olmuş sektörlerdeki KOBİ'lerin de mevcut KOSGEB desteklerinden faydalanması,
- KOBİ'lerin kaliteli ve verimli mal/hizmet üretmelerinin sağlanması,
- Mevcut KOSGEB desteklerinin revize edilerek daha fazla KOBİ'nin bu desteklerden yaygın şekilde faydalanması,
- KOBİ'lerin rekabet güçlerini ve düzeylerini yükseltmek amacıyla genel işletme geliştirme faaliyetlerinin teşvik edilmesi,
- KOBİ'lerin yurt içi ve yurt dışı pazar paylarını artırmak amacıyla tanıtım ve pazarlama faaliyetlerinin geliştirilmesi.



### Program Destek Üst Limit ve Oranları

S.N.	Genel Destek Programı Destekleri	Destek Üst Limiti (TL)	Destek Oranı (%)	
			1. ve 2. Bölgeler	3. ve 4. Bölgeler
1	Yurt İçi Fuar Desteği	30.000	50	60
2	Yurt Dışı İş Gezisi Desteği	10.000		
3	Tanıtım Desteği	15.000		
4	Eşleştirme Desteği	15.000		
5	Nitelikli Eleman İstihdam Desteği	20.000		
6	Danışmanlık Desteği	15.000		
7	Eğitim Desteği	10.000		
8	Enerji Verimliliği Desteği	30.000		
9	Tasarım Desteği	15.000		
10	Sınai Mülkiyet Hakları Desteği	20.000		
11	Belgelendirme Desteği	10.000		
12	Test, Analiz ve Kalibrasyon Desteği	20.000		

## 2. TARIM VE KIRSAL KALKINMAYI DESTEKLEME KURUMU DESTEKLERİ

### a) Kırsal Kalkınma (IPARD) Programının Amacı ve Öncelikli Eksenleri

Avrupa Komisyonu tarafından 25 Şubat 2008 tarihinde onaylanan Kırsal Kalkınma (IPARD) Programı; Türkiye'nin katılım öncesi dönemdeki öncelikleri ve ihtiyaçlarını dikkate alarak, sürdürülebilir kalkınmayı sağlamak için kapasite oluşturmayı hedeflemekte, işletmeleri Topluluk standartlarına yükseltmeyi amaçlamaktadır.

Avrupa Birliği Kırsal Kalkınma (IPARD) Fonları, aşağıda yer alan öncelik eksenlerine yönelik olarak kullanılacaktır.

**Öncelik Eksen 1:** Ortak Tarım Politikası ve gıda güvenliği, veterinerlik ve bitki sağlığı ile ilgili alanlara ilişkin Topluluk standartlarının uygulanması ve tarım sektörünün sürdürülebilir adaptasyonuna katkı sağlanması.

**Öncelik Eksen 2:** Tarım-çevre tedbirlerinin ve yerel kırsal kalkınma stratejilerinin uygulanması için hazırlık niteliğinde faaliyetlere katkı sağlanması (IPARD Programının ikinci döneminde uygulanacaktır).



**Öncelik Eksen 3:** Kırsal ekonominin gelişimini destekleyerek, kırsal alanların sürdürülebilir kalkınmasına katkı sağlanması.

**b) Programın Kaynağı**

Faydalanıcılara uygun harcamalar karşılığında sağlanacak olan mali desteğin kaynağı, Avrupa Birliği ve Türkiye Cumhuriyeti Eş-finansmanından oluşturulan **IPARD Programı Fonudur**. Bu destek **“Kamu Katkısı”** olarak adlandırılmaktadır. Bu kamu katkısı, program çerçevesinde gerçekleşmiş projeler için geri ödemesiz olarak kullanılacaktır.

**Toplam: 96.340.334 TL.**

**c) Desteklenecek Tedbirler ve İller**

**Tedbir 101: Tarımsal İşletmelerin Yeniden Yapılandırılması ve Topluluk Standartlarına Ulaştırılmasına Yönelik Yatırımlar**

No	Alt Tedbir Adları	Destek Almak Amacıyla Proje Başvurularının Yapılacağı ve Projelerin Uygulanacağı İller		39.316.667
1	Süt üreten tarımsal işletmelere yatırım	Afyonkarahisar, Amasya, Balıkesir, Çorum, Erzurum, Isparta, Kahramanmaraş, Kars, Konya, Malatya, Samsun, Sivas, <b>Şanlıurfa</b> , Tokat, Yozgat		21.618.667
2	Et üreten tarımsal işletmelere yatırım	Kırmızı et	Afyonkarahisar, Amasya, Çorum, <b>Diyarbakır</b> , Erzurum, Kahramanmaraş, Kars, Konya, Samsun, Sivas, <b>Şanlıurfa</b> , Tokat, Van, Yozgat	16.803.600
		Kanatlı eti	Afyonkarahisar, Çorum, Erzurum, Konya, Malatya	884.400

**Tedbir 102: Üretici Gruplarının Kurulmasına Destek**

No	Tedbir Adı	Destek Almak Amacıyla Proje Başvurularının Yapılacağı ve Projelerin Uygulanacağı İller		
1	Üretici gruplarının kurulmasına destek	Afyonkarahisar, Amasya, Balıkesir, Çorum, <b>Diyarbakır</b> , Erzurum, Hatay, Isparta, Kahramanmaraş, Kars, Konya, Malatya, Ordu, Samsun, <b>Şanlıurfa</b> , Sivas, Tokat, Trabzon, Van, Yozgat		4.913.333



**Tedbir 103: Tarım ve Balıkçılık Ürünlerinin İşlenmesi ve Pazarlanmasının Yeniden Yapılandırılması ve Topluluk Standartlarına Ulaştırılmasına Yönelik Yatırımlar**

No	Alt Tedbir Adları	Destek Almak Amacıyla Proje Başvurularının Yapılacağı ve Projelerin Uygulanacağı İller	27.523.667
1	Süt ve süt ürünlerinin işlenmesi ve pazarlanması	Süt işleme tesisleri	Afyonkarahisar, Amasya, Balıkesir, Çorum, Erzurum, Isparta,
		Süt toplayan üretici örgütleri	Kahramanmaraş, Kars, Konya, Malatya, Samsun, Sivas, <b>Şanlıurfa</b> , Tokat, Yozgat
2	Et ve et ürünlerinin işlenmesi ve pazarlanması	Kırmızı et kesimhaneleri	Afyonkarahisar, Amasya, Çorum, <b>Diyarbakır</b> , Erzurum, Van
		Kırmızı et işleme tesisleri	Kars, Konya, Samsun, Sivas, <b>Şanlıurfa</b> , Tokat, Kahramanmaraş, Yozgat
		Kanatlı eti Kesimhaneleri	Afyonkarahisar, Çorum, Erzurum, Konya, Malatya
		Kanatlı eti işleme tesisleri	
3	Meyve ve sebzelerin işlenmesi ve pazarlanması	Amasya, Balıkesir, Çorum, <b>Diyarbakır</b> , Hatay, Isparta, Konya, Malatya, Samsun, Tokat	
4	Su ürünlerinin işlenmesi ve pazarlanması	Hatay, Isparta, Kahramanmaraş, Konya, Malatya, Ordu, Samsun, Sivas, Trabzon, Van	

**Tedbir 302: Kırsal Ekonomik Faaliyetlerin Çeşitlendirilmesi ve Geliştirilmesi**

No	Alt Tedbir Adları	Destek Almak Amacıyla Proje Başvurularının Yapılacağı ve Projelerin Uygulanacağı İller	24.586.667
1	Çiftlik faaliyetlerinin çeşitlendirilmesi ve geliştirilmesi	Amasya, Çorum, <b>Diyarbakır</b> , Erzurum, Hatay, Kahramanmaraş, Kars, Konya, Samsun, Sivas, <b>Şanlıurfa</b> , Tokat, Trabzon	
2	Yerel ürünlerin ve mikro işletmelerin geliştirilmesi	Amasya, Çorum, <b>Diyarbakır</b> , Erzurum, Hatay, Kahramanmaraş, Kars, Konya, Samsun, Sivas, <b>Şanlıurfa</b> , Tokat, Trabzon	
3	Kırsal turizm	Amasya, Çorum, <b>Diyarbakır</b> , Erzurum, Hatay, Kahramanmaraş, Kars, Konya, Samsun, Sivas, <b>Şanlıurfa</b> , Tokat, Trabzon	
4	Kültür balıkçılığının geliştirilmesi	Afyonkarahisar, Amasya, Erzurum, Hatay, Isparta, Kahramanmaraş, Konya, Malatya, Ordu, Samsun, Sivas, <b>Şanlıurfa</b> , Tokat, Trabzon, Van	





Tarım ve Köy işleri Bakanlığının ilgili kuruluşu olan Tarım ve Kırsal Kalkınmayı Destekleme Kurumu (TKDK), Türkiye Cumhuriyeti adına Avrupa Birliği'nin Katılım Öncesi Mali Yardım Aracı olan IPA'nın Kırsal Kalkınma Bileşeni kapsamında uygulanacak projelere ilişkin 28.07.2010 tarihinde Şartlı Proje Başvuru İlanına çıkmış bulunmaktadır.

### **3. TÜBİTAK DESTEKLERİ**

#### **1.1. Sanayi Ar-Ge Proje Destekleri**

##### **Teknoloji ve Yenilik Destek Programları Başkanlığı (TEYDEB)**

Teknolojinin toplumsal faydaya dönüşme sürecini hızlandırmak amacıyla, ülkemiz özel sektör kuruluşlarının araştırma-teknoloji geliştirme ve yenilik faaliyetlerini desteklemek amacıyla kurulmuştur. Böylelikle, ülkemiz kuruluşlarının araştırma-teknoloji geliştirme yeteneğinin, yenilikçilik kültürünün ve rekabet gücünün artırılması hedeflenmektedir. TEYDEB, bahsedilen hedefler doğrultusunda, destek programları tasarlamakta ve yürütmektedir.

#### **TÜBİTAK-TEYDEB Bünyesinde Özel Sektöre Yönelik Araştırma-Geliştirme Destek Programları**

- ☞ 1501 - Sanayi Ar-Ge Projeleri Destekleme Programı
- ☞ 1503 - Proje Pazarları Destekleme Programı
- ☞ 1507 - KOBİ Ar-Ge Başlangıç Destek Programı
- ☞ 1508 - Teknoloji ve Yenilik Odaklı Girişimleri Destekleme Programı (TEKNOGİRİŞİM)
- ☞ 1509 - Uluslararası Sanayi Ar-Ge Projeleri Destekleme Programı

#### **1.2. Akademik Ar-Ge Destekleri**

##### **Araştırma Destek Programları Başkanlığı (ARDEB)**

Araştırma Destek Programları Başkanlığı (ARDEB) araştırma geliştirme faaliyetlerinin kurum içi ve kurum dışı işbirliğini sağlayan birimdir. Araştırma grupları ile talepte bulunan üniversite, kamu kurum ve kuruluşları, gerçek ve tüzel kişiler arasında bir köprü görevi üstlenmiştir. 2010 yılında ARDEB'in sekiz ulusal destek programının yanı sıra Avrupa Birliği Çerçeve Programları kapsamında desteklenen ERA-NET ve EUROCOURSE projeleri bulunmaktadır.



### 1.3. Destek Programları

- ☞ 1001 Bilimsel ve Teknolojik Araştırma Projelerini Destekleme Programı
- ☞ 1002 Hızlı Destek Programı
- ☞ 1007 Kamu Kurumları Araştırma ve Geliştirme Projelerini Destekleme Programı
- ☞ 1008 - Patent Başvurusu Teşvik ve Destekleme Programı
- ☞ 1010 Evrensel Araştırmacı (EVRENA) Programı
- ☞ 1011 - Uluslararası Bilimsel Araştırma Projelerine Katılma Programı
- ☞ 1301 - Bilimsel ve Teknolojik İşbirliği Ağları ve Platformları Kurma Girişimi Projeleri (İŞBAP) Destekleme Programı
- ☞ 3501 Ulusal Genç Araştırmacı Kariyer Geliştirme Programı (Kariyer Programı)

### 1.4. Kamu Kurumları Araştırma ve Geliştirme Projelerini Destekleme Programı

#### Kamu Araştırmaları Grubu (KAMAG)

Kamu Kurumları Araştırma ve Geliştirme Projelerini Destekleme Programı (1007 Programı), kamu kurumlarının Ar-Ge ile giderilebilecek ihtiyaçlarının karşılanmasına ya da sorunlarının çözümüne yönelik projeleri desteklemeyi amaçlamaktadır. Üniversiteler, özel kuruluşlar ya da kamu Ar-Ge birimleri program kapsamında hazırladıkları Ar-Ge içerikli proje önerilerini sunmaktadır.

- ☞ 1007 Kamu Kurumları Araştırma ve Geliştirme Projelerini Destekleme Programı

#### Bilim ve Toplum Proje Destekleri

Toplumumuzda bilimsel düşünce ve merakın farklı sosyal, kültürel ve ekonomik altyapıdaki vatandaşımızda oluşmasının sağlanması amacıyla TÜBİTAK, bilim ve toplum faaliyetlerini Bilim ve Toplum Daire Başkanlığı çatısı altında sürdürmektedir.

- ☞ 4004 Doğa Eğitimi ve Bilim Okulları Destekleme Programı
- ☞ 4003 Bilim Merkezi Kurulması Destek Programı

#### AB 7. Çerçeve Programı Özel Programları

- ☞ 2007 - 2013 yılları arasında uygulanacak olan Avrupa Birliği (AB) 7. Çerçeve Programı'nın (7ÇP) ana yapısı, "İşbirliği" , "Kişiyi Destekleme" , "Fikirler" ve "Kapasiteler" olmak üzere dört özel programdan oluşmaktadır. Dört özel programa ek olarak Ortak Araştırma Merkezlerinin faaliyetleri de etkinlik alanlarına dâhil edilmiştir.



### **Yeni Destek Programları**

- ☞ Konsorsiyum Oluşturma Amaçlı Seyahat Desteği
- ☞ Katılımı Özendirme Ödül Destek Desteği
- ☞ Proje Önerisi Ön-Değerlendirme Desteği

### **İkili ve Çoklu İşbirlikleri**

- ☞ İkili İşbirliği / Proje Başvuru Çağruları
- ☞ COST Programı Projeleri
- ☞ ESF - Avrupa Bilim Vakfı Projeleri

## **4. GIDA TARIM VE HAYVANCILIK BAKANLIĞI**

### **Alan Bazlı Tarımsal Destekler**

- ☞ Mazot, Gübre ve Toprak Analizi Desteği
- ☞ Organik Tarım ve İyi Tarım Uygulamaları Desteği
- ☞ Alternatif Ürün Desteği
- ☞ Fındık Üreticilerine Alan Bazlı Gelir Desteği ve Alternatif Ürüne Geçen Üreticilere Telafi Edici Ödeme

### **Fark Ödemesi Destekleri**

- ☞ Kütlü Pamuk Desteği
- ☞ Yağlık Ayçiçeği Desteği
- ☞ Soya Fasulyesi Desteği
- ☞ Kanola Desteği
- ☞ Dane Mısır Desteği
- ☞ Zeytinyağı Desteği
- ☞ Aspir Desteği
- ☞ Hububat ve Baklagil Desteği
- ☞ Yaş Çay Desteği



### **Hayvancılık Destekleri**

- ☞ Güneydoğu Anadolu Projesi Eylem Planı Kapsamındaki İllerde Süt Sığırcılığı Yatırımlarının Desteklenmesine İlişkin Karar (50 ve üzeri büyükbaş yatırımlarında bu karar kapsamında 2009-2012 yılları arasında aşağıda belirtilen oranlarda hibe desteği uygulanır. İnşaat %30, Hayvan alımı % 40, Makina Alımı % 40)

### **Kırsal Kalkınma Destekleri**

#### **a) Ekonomik yatırımlar destekleme programı yatırım konuları**

Tarımsal ürünlerin işlenmesi, depolanması ve paketlenmesine yönelik yeni yatırım tesislerinin yapımı ve ya kapasite artırımı, Alternatif enerji kaynakları kullanan seraların yapımına yönelik yatırımlar, Tebliğ kapsamında bulunan konularla ilgili tarımsal faaliyetlere yönelik yapılmış veya yapılacak tesislerde kullanılmak üzere, alternatif enerji kaynaklarından jeotermal, biyogaz, güneş ve rüzgâr enerjisi üretim tesisleri, hibe desteği kapsamında değerlendirilir.

#### **b) Toplu basınçlı sulama sistemi yatırımları**

Ekonomik yatırımlar için proje başvurularında hibeye esas proje tutarı, gerçek kişi başvurularında 100.000 Türk Lirasını, tüzel kişi başvuruları için ise 500.000 Türk Lirasını geçemez. Hibeye esas proje tutarının % 50'sine hibe yoluyla destek verilir.

### **Tarım Sigortası Destekleri**

#### **Diğer Tarımsal Amaçlı Destekler**

- ☞ Yurtiçi Sertifikalı Tohum, Fidan, Çilek Fidesi ve Standart Fidan Kullanımı ile Sertifikalı Tohum Üretiminin Desteklenmesi
- ☞ Çevre Amaçlı Tarımsal Arazilerin Korunması Desteği
- ☞ Ar-Ge Destekleri

### **Faiz İndirimli Tarımsal Krediler**